

ANNO 2023

REPORT DI SOSTENIBILITÀ

Indice

1	LETTERA AGLI STAKEHOLDER	4
2	IL 2023 DI NUOVA S.E.I.R IN NUMERI	6
3	LA NOSTRA STORIA	7
	• Nuova S.E.I.R i negli anni	8
	• Mercato e attività di Business	12
	• La filiera	15
	• I fornitori	18
	• Le certificazioni	19
	• Assetto e governance	21
	• Risk management	28
	• Gli investimenti	29
4	IL PIANO DI SOSTENIBILITÀ E L'ANALISI DI MATERIALITÀ	30
	• Piano di materialità	31
	• Piano di sostenibilità	36
5	LA SOSTENIBILITÀ ECONOMICA	39
	• Risultati economici	40
	• La ripartizione del Valore Aggiunto	41
6	LA SOSTENIBILITÀ AMBIENTALE	43
	• Consumi idrici, energetici materiali e rifiuti	44
	• Consumi energetici	45
	• Consumi idrici	46
	• Emissioni GHG	47
	• Rifiuti	48
7	L'ASPETTO SOCIALE DI FILIERA	49
	• Sostenibilità sociale	50
	• Le nostre persone	51
	• Formazione	55
	• Salute e sicurezza sul lavoro	57
	• Considerazioni finali	59
8	GRI CONTENT INDEX	60

Lettera agli Stakeholder

Gentili Stakeholder,

È con orgoglio e profonda consapevolezza della responsabilità che annuncio il completamento del nostro primo Bilancio di Sostenibilità, un traguardo fondamentale nel percorso verso un futuro migliore per NUOVA S.E.I.R. S.r.l. Con l'esperienza maturata nella progettazione, costruzione e manutenzione di impianti di depurazione delle acque, abbiamo fatto della sostenibilità il perno della nostra strategia, definendo obiettivi chiari e misurabili che rafforzano la nostra crescita responsabile e ci preparano ad affrontare le sfide del domani. La decisione di redigere e condividere questo Bilancio nasce dalla convinzione che l'impegno nei confronti dell'ambiente, della società e di una governance etica rappresenti un elemento imprescindibile per operare con successo in settori tanto dinamici e rilevanti quanto quello della depurazione delle acque. La nostra attività ha un impatto diretto sulla protezione delle risorse naturali e sul miglioramento della qualità della vita nelle comunità servite. È per questo che ogni nostra iniziativa è orientata a garantire l'efficienza ambientale e la tutela dei nostri ecosistemi. Il percorso intrapreso è senza dubbio costellato di sfide: dalla gestione sostenibile delle risorse idriche, al continuo progresso tecnologico, fino all'adeguamento alle normative in continua evoluzione. Affrontiamo ogni ostacolo con determinazione e spirito collaborativo, certi che ogni traguardo raggiunto sia un passo decisivo verso un mondo più equo e sostenibile per le generazioni future. Desidero esprimere un sincero ringraziamento a tutte le persone di NUOVA S.E.I.R., il cuore pulsante della Nostra azienda. La professionalità, la passione e la dedizione della nostra squadra sono il motore di ogni successo e l'elemento chiave della nostra innovazione quotidiana. Allo stesso modo, la vostra fiducia e il vostro sostegno sono per noi un valore inestimabile. Siete parte integrante del nostro percorso e della nostra visione: con il vostro supporto, ci impegniamo non solo ad soddisfare le vostre aspettative, ma a superarle, contribuendo attivamente a un futuro in cui la sostenibilità è al centro di ogni decisione. Il nostro primo Bilancio di Sostenibilità non è solo un documento: rappresenta la testimonianza tangibile del nostro impegno quotidiano e la dichiarazione d'intenti che guiderà tutte le nostre future iniziative.

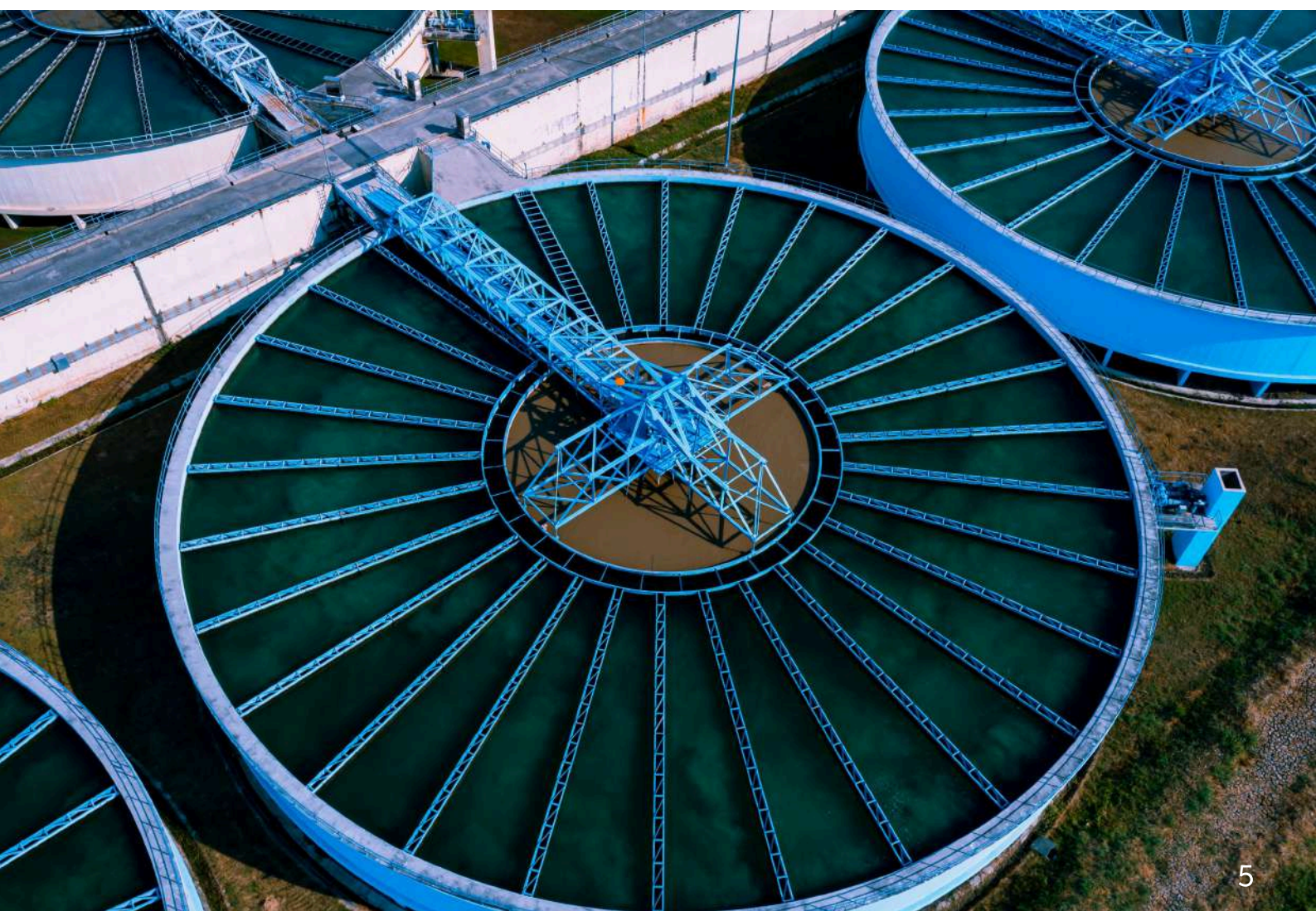
Moana Bellagamba

CEO della NUOVA S.E.I.R. S.r.l.



NOTA METODOLOGICA

Per la redazione del nostro primo Report di Sostenibilità ci siamo ispirati ai principali ambiti tematici e agli indicatori previsti dalle linee guida internazionali, in particolare dagli Standard GRI 2021. Ciò ha permesso di offrire una descrizione qualitativa e quantitativa completa del profilo ambientale, sociale, economico e di Governance della nostra azienda. Tutte le informazioni e i dati contenuti nel presente documento si riferiscono all'esercizio chiuso in data 31 dicembre 2023 e sono relativi a NUOVA S.E.I.R. È stata svolta un'attività di Stakeholder Engagement con dipendenti e altri vari Stakeholders al fine di definire i temi di materialità. Sono state evidenziate le relazioni tra gli impegni aziendali e i 17 Obiettivi di Sostenibilità (SDGs) Agenda 2030 ONU. Inoltre, per il calcolo del Valore Aggiunto il riferimento adottato è quello indicato dal GBS. Le analisi e la relazione del Report di Sostenibilità è stata effettuata da ESG Italia.



IL 2023 DI NUOVA S.E.I.R IN NUMERI



LA NOSTRA STORIA

REPORT DI SOSTENIBILITÀ



NUOVA S.E.I.R NEGLI ANNI

ANNI '70

LA VISIONE INIZIALE

Nel 1973, nasce S.E.I.R. sas, con sede a Santa Croce sull'Arno (PI), nel cuore del distretto conciario italiano. Fin dalla sua fondazione, l'azienda si distingue per la visione lungimirante dei suoi soci fondatori, che uniscono passione per l'innovazione e attenzione al futuro. S.E.I.R. diventa pioniera nel settore impiantistico e manutentivo nel comparto conciario, proponendosi come il primo general contractor nel comprensorio del Cuoio Toscano a offrire soluzioni complete.

ANNI '80

LA CRESCITA E LA SFIDA DEL CICLO IDRICO

Negli anni '80, S.E.I.R. consolida la sua leadership nel settore conciario, ma guarda oltre, intraprendendo una nuova e ambiziosa sfida: la gestione del ciclo idrico. Grazie a un investimento continuo nella formazione di tecnici altamente specializzati, S.E.I.R. amplia la sua offerta, avviandosi a fornire servizi agli enti pubblici che si occupano di gestione integrata delle acque.

ANNI '90

CONSOLIDAMENTO E SPECIALIZZAZIONE

Gli anni '90 sono segnati dalla continua espansione e specializzazione di S.E.I.R.. L'azienda si afferma come punto di riferimento nella progettazione, realizzazione e manutenzione di impianti di trattamento acque, per enti pubblici, coprendo le province di Pisa, Firenze, Pistoia, Lucca, Livorno, Arezzo e Grosseto. Nel 1998, un'importante evoluzione avviene con la scissione aziendale, dando vita a NUOVA S.E.I.R. S.r.l., consolidando ulteriormente il posizionamento nel mercato.

ANNI '00

IL CAMBIO GENERAZIONALE E LA MODERNIZZAZIONE

L'inizio del nuovo millennio segna l'avvio di un cambiamento generazionale significativo per NUOVA S.E.I.R.. Nel 2001, Moana Bellagamba entra nel Consiglio di Amministrazione, portando con sé una visione strategica orientata al rinnovamento che porta la società a intraprendere un percorso di certificazioni e di investimenti in risorse umane, tecnologie e processi. Questo periodo segna anche l'inizio di un cambio generazionale, con un rinnovato focus sulla qualità e sull'efficienza, infatti, nel 2007, S.E.I.R. ottiene la prima attestazione SOA per le categorie OG10, OS22 e OS30, e si certifica per la qualità e l'ambiente con le norme UNI EN ISO 9001:2015 e UNI EN ISO 14001:2015.

NUOVA S.E.I.R NEGLI ANNI

ANNI '10

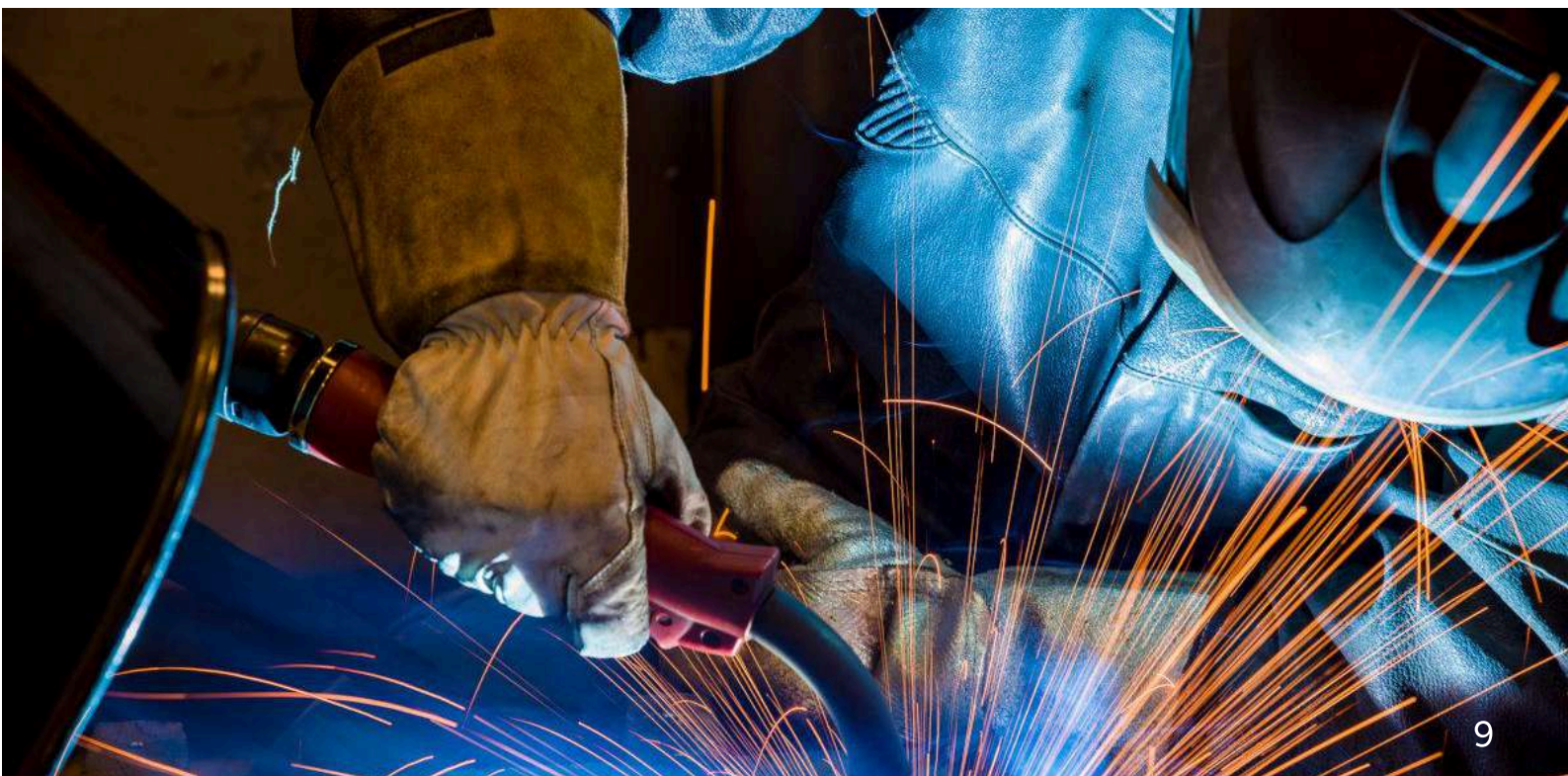
ESPANSIONE E LEADERSHIP NAZIONALE

Nel decennio successivo, sotto la guida di Moana Bellagamba, NUOVA S.E.I.R. si espande su scala nazionale, allargando la propria area di operatività oltre i confini toscani. La capacità di adattarsi e innovare, insieme alla continua valorizzazione delle risorse interne, ed al potenziamento dei propri mezzi, porta a un consolidamento della struttura organizzativa ed all'acquisizione di commesse strategiche, come il revamping di depuratori in Lombardia e Umbria. NUOVA S.E.I.R. si afferma anche come azienda capace di rispondere alle sfide ambientali e di innovazione, ottenendo nuove certificazioni (OHSAS 18001:2007, ISO 1090-1, e altre). L'azienda diventa sinonimo di affidabilità e competenza in un mercato sempre più competitivo.

ANNI '20

INNOVAZIONE, SOSTENIBILITÀ E LEADERSHIP FEMMINILE

Il decennio 2020 è quello della piena maturità per NUOVA S.E.I.R. Con una leadership forte e visionaria, l'azienda si conferma come leader nell'ambito del ciclo integrato delle acque, mettendo a frutto un'esperienza consolidata e un approccio. NUOVA S.E.I.R. ottiene ulteriori certificazioni che confermano il suo impegno per la qualità, la sicurezza e la sostenibilità, come ISO 3834-3:2006, SA8000:2014, ISO 45001:2018, ISO 37001, ISO 27001:2013 e ISO 50001:2018, per la serenità, la sicurezza e l'equità.



NUOVA SEIR NEGLI ANNI

Un percorso lungo 50 anni per la creazione di valore sostenibile.

È proprio 2023 che Nuova S.E.I.R festeggia il suo cinquantenario. Questo evento però rappresenta solo una tappa di un lungo percorso fatto di sfide e impegno verso un futuro sostenibile e inclusivo. Sotto la guida della Presidentessa Moana Bellagamba, l'azienda ha saputo coniugare tradizione e innovazione, promuovendo un ambiente di lavoro paritario, che valorizza il talento e le competenze.

Leadership sostenibile e responsabilità sociale

In termini strategici, la sostenibilità ambientale si concretizza attraverso l'attenzione nei confronti dei temi della mitigazione dell'impatto climatico, della riduzione delle emissioni di carbonio, dell'incremento dell'efficienza energetica e della promozione di un modello di economia circolare nello svolgimento dei processi operativi aziendali. L'azienda sposa un approccio strategico volto a cogliere le opportunità di miglioramento dei processi produttivi aziendali, per minimizzare gli impatti ambientali delle attività, attraverso l'implementazione di tecnologie avanzate e innovative, frutto di un costante progresso delle attività di ricerca e sviluppo; NUOVA SEIR investe costantemente nell'ammmodernamento delle proprie attrezzature e mezzi, garantendo una dotazione tecnologica all'avanguardia che le consente di affrontare con successo le sfide più complesse. Per garantire un ambiente che pone al centro la responsabilità sociale, abbraccia progetti che mettono al centro le persone e le loro differenze. Ha infatti deciso di aderire alla piattaforma membro di "Valore D", diventando pertanto membro attivo di quest'ultima. Si tratta di una rete di aziende impegnate nella promozione della diversità e inclusione. Per il suo impegno nella parità di genere ha ricevuto la certificazione UNI/ PdR 125:2022, diventando la seconda azienda nella provincia di Pisa a ottenere tale riconoscimento

Investimenti strategici in persone e mezzi

La centralità delle persone, lo spirito di squadra, l'accoglienza e solidarietà, sono pilastri fondamentali per l'azienda. L'impegno non è solo verso le persone che prestano la loro competenza, abilità e passione all'azienda, ma anche le numerosissime persone con le quali entra in contatto. Il capitale umano e la responsabilità sociale si concretizzano attraverso il continuo impegno allo sviluppo professionale delle risorse umane e della sua supply chain, garantendo un ambiente di lavoro in cui si possono ritrovare valori fondamentali, come: rispetto verso gli altri, tutela delle condizioni di lavoro, valorizzazione delle persone, accoglienza e solidarietà; L'azienda, investe costantemente per offrire ai propri dipendenti mezzi sicuri e a basso impatto ambientale. Con cadenza quinquennale, effettua la sostituzione dei mezzi d'opera al fine di avere nel proprio parco mezzi solo prodotti di ultima generazione.

NUOVA SEIR NEGLI ANNI

UN IMPEGNO CONTINUO PER L'ECCELLENZA

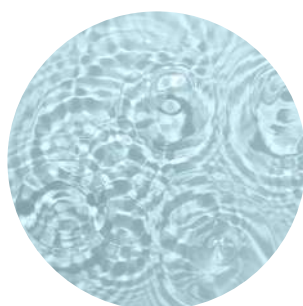
NUOVA SEIR si impegna costantemente a garantire elevati standard di qualità, salute, sicurezza e tutela ambientale, adottando i principali sistemi di certificazione internazionale. Le certificazioni ISO 9001, ISO 14001, ISO 45001, SA8000, ISO 37001, ISO 27001 e ISO 50001 rappresentano un pilastro fondamentale della strategia aziendale, assicurando processi efficienti, trasparenti e sostenibili. Attraverso un sistema di gestione integrato, NUOVA SEIR opera con un approccio rigoroso e strutturato, volto a migliorare continuamente le proprie performance e a soddisfare le aspettative di clienti, partner e stakeholder. Oltre all'eccellenza operativa, l'azienda ha adottato un modello organizzativo conforme al Decreto Legislativo 231/01, con l'obiettivo di prevenire illeciti e garantire un ambiente di lavoro basato su integrità e responsabilità. Il codice etico adottato guida ogni attività aziendale, promuovendo valori di correttezza, trasparenza e rispetto. Questo impegno ha portato NUOVA SEIR a ottenere il massimo punteggio nel rating di legalità, un riconoscimento dell'affidabilità e della solidità della società all'interno del panorama imprenditoriale. L'innovazione rappresenta un motore di crescita per NUOVA SEIR, che investe costantemente in ricerca e sviluppo per introdurre soluzioni tecnologiche all'avanguardia. La digitalizzazione dei processi e l'adozione di tecnologie avanzate consentono di ottimizzare le operazioni, ridurre gli sprechi e migliorare la competitività, mantenendo sempre al centro la qualità del servizio offerto. Parallelamente, l'azienda ha fatto della sostenibilità una delle proprie priorità strategiche, impegnandosi nella riduzione dell'impatto ambientale attraverso pratiche responsabili, efficientamento energetico ed economia circolare. Ma il vero cuore pulsante di NUOVA SEIR sono le persone. La società promuove un ambiente di lavoro inclusivo e stimolante, valorizzando i talenti attraverso programmi di formazione continua e percorsi di crescita professionale. Il benessere dei dipendenti è una componente essenziale della cultura aziendale, che pone al centro il dialogo, la sicurezza e la motivazione. NUOVA SEIR non è solo un'azienda, ma un punto di riferimento per il cambiamento e l'innovazione. Oggi come ieri, continua a distinguersi per una leadership visionaria, capace di anticipare le sfide del futuro e di contribuire attivamente allo sviluppo economico etico e sostenibile. Guardando avanti, l'azienda si pone nuovi obiettivi ambiziosi, rafforzando il proprio ruolo nel settore e continuando a essere sinonimo di eccellenza, responsabilità e progresso.

MERCATO E ATTIVITÀ DI BUSINESS

NUOVA S.E.I.R. S.r.l. si posiziona come una realtà di eccellenza nel settore degli impianti industriali e nel Ciclo Integrato delle Acque, con un focus strategico sull'innovazione tecnologica e sulla sostenibilità ambientale e sociale. Grazie a oltre cinquant'anni di esperienza, l'azienda rappresenta un partner affidabile per clienti pubblici e privati, garantendo soluzioni integrate e personalizzate per la gestione delle risorse idriche e dei processi industriali.

Le principali aree di attività includono:

- **Impianti di trattamento delle acque**, progettati per ottimizzare i processi di depurazione e garantire il rispetto delle normative ambientali più stringenti.
- **Opere di distribuzione delle acque reflue e potabili**, essenziali per assicurare un approvvigionamento idrico sostenibile e sicuro.
- **Impianti di potabilizzazione**, concepiti per trasformare risorse idriche naturali in acqua potabile di alta qualità, contribuendo al benessere delle comunità.
- **Impianti industriali**, sviluppati per rispondere alle esigenze di settori produttivi complessi, con un'attenzione particolare all'efficienza energetica e all'impatto ambientale.



MERCATO E ATTIVITÀ DI BUSINESS

DIVISIONE IMPIANTI

Dedicata alla progettazione e realizzazione di opere e infrastrutture.

- Analisi di fattibilità, per identificare soluzioni pratiche ed efficienti.
- Studio di materiali e macchinari, con un focus su innovazione e sostenibilità.
- Applicazione di nuove tecnologie, per garantire risultati ottimali sia in termini operativi che ambientali.

DIVISIONE SERVIZI

Per la gestione e manutenzione di impianti e infrastrutture critiche.

La Divisione Servizi di Nuova S.E.I.R. S.r.l. è il punto di riferimento per garantire la continuità e l'efficienza operativa degli impianti, grazie a un'ampia gamma di interventi tecnici disponibili 24 ore su 24. Eseguiamo attività di:

- Manutenzioni ordinarie, straordinarie e programmate di impianti e macchine.
- Manutenzioni ordinarie e straordinarie di impianti elettrici.
- Manutenzioni su macchine industriali, con interventi mirati a garantirne l'efficienza e la sicurezza.
- Manutenzioni su quadri elettrici in bassa tensione (BT).
- Manutenzioni su cabine di trasformazione in media tensione (MT).

La nostra forza risiede nella capacità di personalizzare ogni intervento in base alle esigenze del cliente, grazie a un team qualificato composto da saldatori, tubisti, carpentieri, muratori, elettricisti e cablatori. L'esperienza e la formazione continua del personale consentono alla Divisione Servizi di rispondere in modo rapido ed efficace alle sfide tecniche più complesse.

MERCATO E ATTIVITÀ DI BUSINESS

OFFICINE

Un polo tecnologico per le lavorazioni interne e il supporto tecnico.

La Divisione Officine opera su una vasta gamma di apparecchiature, offrendo servizi di manutenzione, riparazione e ottimizzazione per:

- Motori e motori sommersi
- Motoriduttori
- Elettropompe sommergibili, idrovore, centrifughe, per il vuoto e verticali
- Rettifiche alberi
- Equilibratura di alberi, giranti e ventole
- Avvolgimenti motori

La competenza del team consente di garantire interventi personalizzati e di alta precisione, assicurando la massima efficienza e prolungando la durata operativa dei componenti.

COSTRUZIONI MECCANICHE

Focalizzate sulla realizzazione e assemblaggio di componenti meccanici avanzati.

Rappresenta un'eccellenza nella progettazione e realizzazione di strutture metalliche su misura, destinate a molteplici settori industriali. Forti di un sistema di gestione certificato secondo le normative UNI EN ISO 3834-3:2006 e UNI EN 1090-1:2009+A1:2011, l'azienda garantisce la Marcatura CE dei componenti strutturali in acciaio e alluminio, confermando il proprio impegno verso standard di qualità.

LA FILIERA

La filiera di NUOVA S.E.I.R. è caratterizzata dalla collaborazione con stakeholder di rilievo, soprattutto nel settore del ciclo idrico integrato delle acque, con i quali l'azienda intrattiene rapporti consolidati attraverso contratti strategici. Tra i principali clienti di NUOVA S.E.I.R. troviamo enti pubblici, che si occupano della gestione delle risorse idriche su tutto il territorio nazionale. Diseguito si riporta, a titolo descritto, una rappresentazione geografica dei territori della Penisola sui quali l'azienda ha operato ed opera tutt'ora. La trasparenza nella gestione della filiera è un elemento essenziale per garantire il successo e la sostenibilità delle attività aziendali. Proprio per questo riconosciamo l'importanza di costruire relazioni solide e trasparenti con tutti gli attori coinvolti nella propria filiera, adottando un approccio che unisce integrità, responsabilità e collaborazione. La capacità di gestire in modo strutturato e organizzato ogni aspetto della catena del valore, dalle partnership strategiche con fornitori e clienti fino alle entità a valle, è fondamentale per creare valore condiviso e promuovere pratiche sostenibili.

Grazie alla fiducia che i nostri stakeholder ripongono nella nostra azienda, operiamo con responsabilità per depurare l'acqua e restituirla alla natura, consapevoli che il futuro di tutti dipende da ogni goccia. Le nostre persone, con competenza e passione, lavorano ogni giorno alla progettazione e realizzazione di impianti innovativi per la purificazione dell'acqua, rendendola nuovamente disponibile per l'ambiente e le comunità. Questo impegno si traduce in un ciclo virtuoso che contribuisce alla tutela delle risorse idriche, alla riduzione dell'impatto ambientale e alla promozione di un modello di sviluppo sostenibile. Attraverso investimenti in ricerca e sviluppo, adottiamo tecnologie avanzate per migliorare l'efficienza dei processi di depurazione, ridurre gli sprechi e ottimizzare il riutilizzo delle acque trattate. Il nostro obiettivo è garantire un futuro più sostenibile, nel rispetto dell'equilibrio naturale e del benessere delle persone. Per questo, ci impegniamo a collaborare con istituzioni, comunità locali e partner strategici, promuovendo una cultura della sostenibilità che valorizzi ogni risorsa idrica come un bene essenziale e insostituibile. Di seguito vengono messi in evidenza le principali aree territoriali sulle quali l'azienda opera.





La filiera di NUOVA S.E.I.R. è caratterizzata dalla collaborazione con stakeholder di rilievo, soprattutto nel settore idrico integrato,

I FORNITORI

La gestione dei fornitori rappresenta un aspetto cruciale per garantire la qualità e la sostenibilità dei progetti realizzati da NUOVA S.E.I.R. S.r.l.. La selezione dei partner si basa su criteri rigorosi che combinano requisiti tecnici, ambientali ed etici, assicurando che tutti gli attori coinvolti nella filiera condividano i valori di integrità e responsabilità.

Tutti i fornitori di NUOVA S.E.I.R. hanno sottoscritto un impegno al rispetto dei diritti etici, dimostrando la loro adesione ai principi di sostenibilità sociale e trasparenza.

L'80% dei fornitori di NUOVA S.E.I.R. proviene da realtà locali, a dimostrazione dell'impegno dell'azienda nel sostenere l'economia del territorio e nel favorire collaborazioni che valorizzino le eccellenze produttive locali, contribuendo così a una filiera sostenibile e radicata nella comunità.

Fornitori Locali
2023
80%

Inoltre, nel triennio 2021-2023, il 100% dei fornitori è stato selezionato utilizzando criteri ambientali, un dato che evidenzia la volontà dell'azienda di promuovere pratiche rispettose dell'ambiente lungo l'intera catena di fornitura.

Fornitori selezionati (criteri ambientali)		
2021	2022	2023
100%	100%	100%

La catena di fornitura di NUOVA S.E.I.R. si avvale di aziende specializzate nella produzione di componenti per impianti elettrici ed elettromeccanici, oltre che di imprese attive nel settore delle costruzioni edili e impiantistiche. La catena di fornitura è composta da fornitori qualificati, selezionati per garantire prodotti essenziali alla realizzazione degli impianti e riguardano sostanzialmente le seguenti aree:

- Fornitori di Materiale Elettrico
- Fornitori di Materiale Meccanico
- Fornitori Vari (attrezzature varie per infrastrutture, DPI e sicurezza)

Da come si evince la filiera di NUOVA S.E.I.R. è composta da partner affidabili e qualificati, selezionati sulla base di criteri rigorosi che includono il rispetto per l'ambiente, l'etica e la qualità dei materiali. Tale approccio consente all'azienda di garantire la massima qualità dei propri progetti, consolidando una catena di fornitura trasparente e responsabile, orientata alla sostenibilità e alla creazione di valore condiviso.

LE CERTIFICAZIONI

Le certificazioni rappresentano un elemento fondamentale per il successo e la sostenibilità di NUOVA S.E.I.R. S.r.l.. Esse rappresentano l'impegno verso l'eccellenza, la trasparenza e la responsabilità. La CEO, Moana Bellagamba, ha saputo trasformare le certificazioni in straordinari strumenti strategici per la società, integrandoli pienamente nella visione aziendale. Non rappresentano semplici attestazioni tecniche, ma riflettono un impegno concreto per rispondere alle sfide globali e migliorare costantemente le prestazioni in ogni ambito, contribuendo positivamente all'ambiente, alla società e alla governance interna, creando valore duraturo per tutti gli stakeholder. La spinta a sottomettersi volontariamente a queste norme non obbligatorie testimonia la volontà di NUOVA S.E.I.R. S.r.l. di operare secondo i più elevati standard, integrando la sostenibilità in ogni aspetto delle attività.

Di seguito l'analisi delle singole certificazioni e il loro impatto sulla nostra organizzazione.

ISO 37001:2016 – SISTEMA DI GESTIONE PER LA PREVENZIONE DELLA CORRUZIONE

Tale certificazione rafforza l'integrità aziendale, promuovendo pratiche trasparenti e la prevenzione di comportamenti illeciti. Attraverso l'adozione di processi strutturati, l'azienda garantisce la fiducia degli stakeholder e una governance etica e sostenibile, contribuendo a preservare la propria reputazione e a costruire relazioni solide e durature.

ISO 27001:2013 – SISTEMA DI GESTIONE PER LA SICUREZZA DELLE INFORMAZIONI

La protezione dei dati e delle informazioni aziendali è cruciale in un mondo sempre più digitalizzato, infatti, attraverso questa certificazione, NUOVA S.E.I.R. S.r.l. si impegna a garantire una gestione responsabile e sicura dei dati, rafforzando la sicurezza informatica e la protezione della privacy. Tale approccio consolida la fiducia dei clienti e dei partner, contribuendo a creare un ambiente operativo resiliente.

ISO 45001:2018 – SISTEMA DI GESTIONE PER LA SALUTE E SICUREZZA SUL LAVORO

La sicurezza dei lavoratori rappresenta una priorità per NUOVA S.E.I.R. S.r.l. Questa certificazione dimostra l'impegno a garantire un ambiente di lavoro sicuro e salubre, riducendo i rischi e promuovendo il benessere dei dipendenti. La salute e la sicurezza sul lavoro rafforzano la coesione interna, migliorano la produttività e contribuiscono a creare una cultura aziendale inclusiva e rispettosa.

ISO 9001:2015 – SISTEMA DI GESTIONE PER LA QUALITÀ

Un sistema orientato alla qualità assicura l'efficienza dei processi aziendali e la soddisfazione dei clienti, proprio per questo la certificazione ISO 9001:2015 rappresenta un elemento chiave per l'innovazione e il miglioramento continuo, supportando l'azienda nel fornire prodotti e servizi di alto livello e nel rafforzare la propria posizione competitiva sul mercato.

LE CERTIFICAZIONI

ISO 50001:2018 – SISTEMA DI GESTIONE DELL'ENERGIA

La gestione efficiente dell'energia permette di ridurre i consumi e minimizzare l'impatto ambientale. Grazie a questa certificazione, NUOVA S.E.I.R. S.r.l. promuove un utilizzo responsabile delle risorse energetiche, contribuendo a ridurre l'impronta ecologica aziendale e a migliorare la sostenibilità economica a lungo termine.

ISO 14001:2015 – SISTEMA DI GESTIONE AMBIENTALE

Il rispetto per l'ambiente è parte integrante della nostra missione, infatti la certificazione ISO 14001 conferma l'impegno a ridurre gli impatti ambientali attraverso pratiche aziendali sostenibili e l'adozione di tecnologie innovative. Queste iniziative supportano la conformità normativa e rafforzano il ruolo dell'azienda come modello di riferimento nel settore.

SA8000 – RESPONSABILITÀ SOCIALE

Tale certificazione sottolinea il rispetto per i diritti umani e le condizioni di lavoro etiche. La responsabilità sociale è un aspetto cruciale per promuovere un ambiente di lavoro inclusivo e rispettoso, valorizzando i collaboratori come risorsa strategica. Tale impegno migliora il clima aziendale e contribuisce a creare una rete di relazioni basate sulla fiducia reciproca.

UNI EN ISO 1090 – Marcatura CE dei Componenti Strutturali

La certificazione UNI EN ISO 1090 garantisce la conformità dei componenti strutturali alle normative europee, assicurando sicurezza e qualità nelle soluzioni fornite. Questo standard rafforza la nostra posizione come partner affidabile, contribuendo a migliorare la credibilità e la competitività sul mercato.

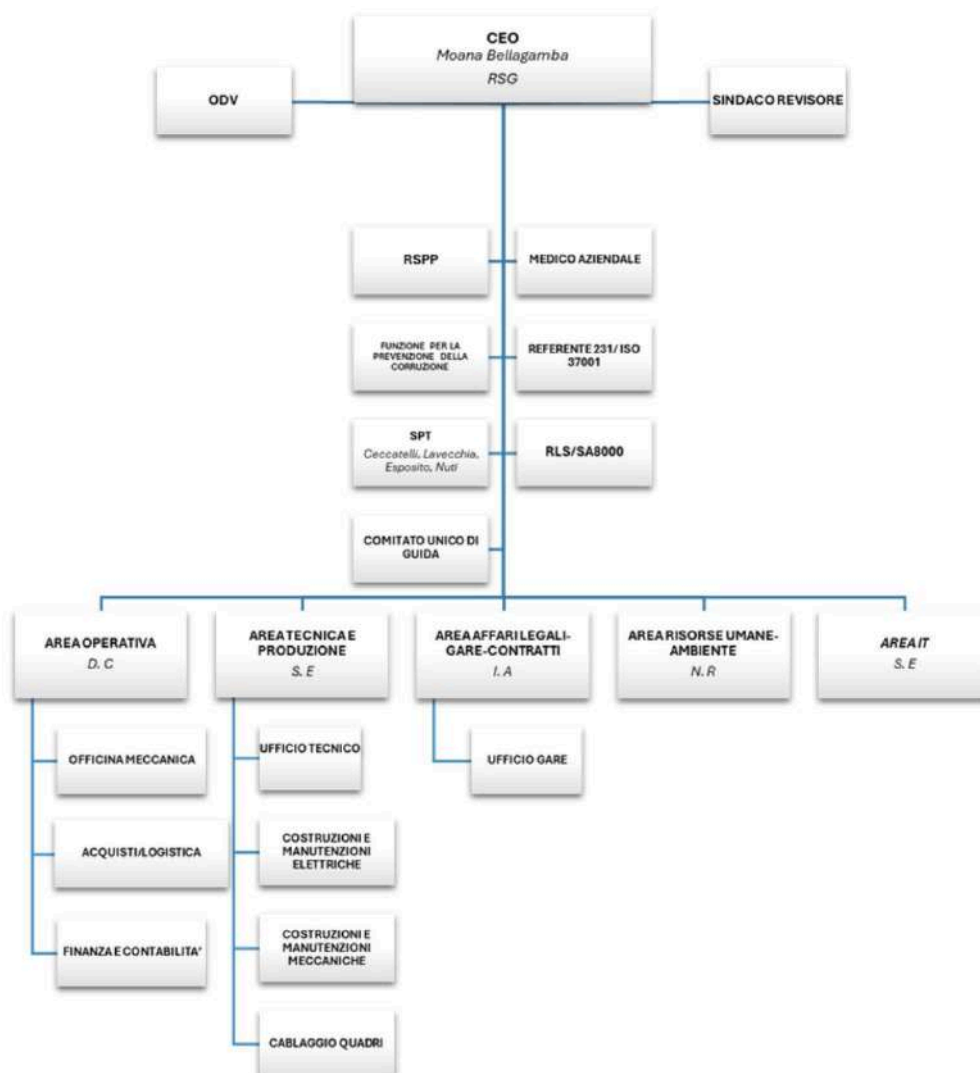
UNI EN ISO 3834 – Requisiti di Qualità per la Saldatura

La certificazione UNI EN ISO 3834 evidenzia l'eccellenza nei processi di saldatura, assicurando prodotti di alta qualità e conformi agli standard internazionali, risultato che si traduce in una maggiore efficienza operativa e in un aumento della fiducia da parte dei clienti.

Le certificazioni di NUOVA S.E.I.R. S.r.l. non rappresentano solo un requisito tecnico, ma incarnano una visione strategica e un impegno costante verso un futuro sostenibile. Attraverso standard elevati di qualità, sicurezza e responsabilità, consolidiamo la nostra reputazione e rafforziamo il rapporto con gli stakeholder. Questi riconoscimenti ci permettono di affrontare le sfide globali con maggiore fiducia, contribuendo attivamente a un mondo migliore e a un futuro responsabile.

ASSETTO E GOVERNANCE

La governance di NUOVA S.E.I.R. S.r.l. rappresenta un modello di solidità e lungimiranza, costruito per garantire il raggiungimento degli obiettivi strategici e di sostenibilità. Grazie a una struttura organizzativa chiara e ben definita, l'azienda si distingue per la trasparenza dei processi decisionali e per l'integrazione dei principi di sostenibilità in tutte le sue attività. Tale visione a lungo termine consente di affrontare le sfide del mercato e promuovere un impatto positivo sull'ambiente, sull'economia e sulla società.



La governance di NUOVA S.E.I.R. S.r.l. rappresenta un modello di solidità e lungimiranza, costruito per garantire il raggiungimento degli obiettivi strategici e di sostenibilità.



ASSETTO E GOVERNANCE

Il Consiglio di Amministrazione

Il Consiglio di Amministrazione (CDA) di NUOVA S.E.I.R. è composto da membri esecutivi con competenze diversificate e una visione comune, orientata alla crescita responsabile e sostenibile dell'organizzazione. L'attuale organigramma del CDA è così strutturato:

- **Moana Bellagamba (F):** Presidente del CDA – Membro Esecutivo
- **Simone Esposito (M):** Amministratore Delegato – Membro Esecutivo
- **Nicola Fiscina (M):** Consigliere – Membro Esecutivo
- **Angelo Montalto (M):** Amministratore Delegato – Membro Esecutivo
- **Simona Nuti (F):** Amministratore Delegato – Membro Esecutivo



ASSETTO E GOVERNANCE

Il Ruolo del Presidente del CDA

Il Presidente del CDA, Moana Bellagamba, è stato eletto tramite delibera consiliare e la sua retribuzione, fissata con un verbale dell'assemblea dei soci, rispecchia l'importanza del ruolo strategico e operativo che ricopre all'interno dell'organizzazione. Il Presidente del Consiglio di Amministrazione svolge un ruolo cruciale nella definizione dello scopo, dei valori e della missione aziendale, traducendo tali principi in strategie e politiche orientate alla sostenibilità. Attraverso una gestione attenta e inclusiva, il Presidente coordina il processo decisionale coinvolgendo sia il personale interno sia i soggetti esterni, garantendo una visione integrata degli impatti economici, ambientali e sociali dell'organizzazione. Le responsabilità del Presidente includono:

La gestione e il monitoraggio degli impatti ambientali ed economici attraverso procedure di valutazione e analisi regolari.

Il coinvolgimento attivo degli stakeholder, in linea con le attività previste dall'analisi di materialità, per identificare priorità e opportunità di miglioramento.

La supervisione costante delle attività aziendali, supportata da rapporti quotidiani da parte dei responsabili di settore, che forniscono aggiornamenti sulle performance ambientali, economiche e sociali.

Inoltre, Il massimo organo di governo di NUOVA S.E.I.R. è sottoposto a una rigorosa valutazione della performance, che avviene attraverso audit periodici svolti sia da soggetti terzi sia da consulenti indipendenti. Questi audit, condotti da esperti nei sistemi di gestione, sicurezza e ambiente, rappresentano uno strumento fondamentale per monitorare l'efficacia delle strategie aziendali e assicurare l'allineamento con gli standard internazionali. La costante supervisione garantisce che il CDA operi con trasparenza e in piena conformità agli obiettivi di sostenibilità e responsabilità sociale. In ultima analisi, il Presidente del CDA è direttamente responsabile per la rendicontazione di sostenibilità, assicurando che gli obiettivi ambientali e sociali siano allineati con le priorità aziendali. La governance dell'organizzazione mira a garantire trasparenza, efficacia e coinvolgimento, consolidando la fiducia degli stakeholder e rafforzando il ruolo dell'azienda come esempio di eccellenza nel settore.

ASSETTO E GOVERNANCE

Gestione dei Conflitti di Interesse e Monitoraggio delle Criticità

NUOVA S.E.I.R. S.r.l. adotta un approccio rigoroso e trasparente per prevenire i conflitti di interesse e gestire le criticità, garantendo il massimo rispetto dei principi di etica aziendale. L'azienda è certificata ISO 37001, un riconoscimento che testimonia l'impegno verso la prevenzione della corruzione e la promozione di una cultura aziendale basata sull'integrità. In questo contesto, vengono effettuate periodiche attività di due diligence, progettate per identificare e prevenire situazioni di potenziale conflitto. Per quanto riguarda invece la gestione delle criticità, è un processo strutturato che prevede il coinvolgimento diretto dei collaboratori, i quali segnalano eventuali problematiche direttamente al Presidente del CDA tramite comunicazioni verbali o e-mail. Segnalazioni che vengono trattate e analizzate in conformità con i protocolli delle certificazioni riconosciute a livello internazionale, come ISO 37001, SA 8000, ISO 45001 e UNI/PdR 125, garantendo una gestione efficace e tracciabile di ogni criticità.

Policy Anticorruzione e Compliance Normativa

L'impegno verso un modello di gestione etico è rappresentato dalla policy anticorruzione adottata dall'azienda, attraverso la quale il 100% delle operazioni effettuate è oggetto di valutazione per determinare i rischi di corruzione. L'approccio rigoroso garantisce che ogni processo sia monitorato e gestito in conformità alle normative internazionali. Parallelamente, NUOVA S.E.I.R. ha introdotto una policy di compliance volta ad assicurare il rispetto di tutte le leggi e i regolamenti applicabili, rafforzando la trasparenza e la responsabilità a ogni livello dell'organizzazione.

Modello Organizzativo 231 e Codice Etico

Di enorme importanza è stata l'adozione del Modello Organizzativo 231, esso rappresenta un elemento fondamentale nella prevenzione dei rischi legali e nella promozione di una cultura aziendale orientata alla correttezza e alla trasparenza. NUOVA S.E.I.R., sensibile all'esigenza di assicurare condizioni di correttezza e di trasparenza nella conduzione degli affari e delle attività aziendali assunte dalla direzione, dagli organi sociali, dai dipendenti, dai collaboratori e da tutti coloro che a qualsiasi titolo operano con la Società stessa, ai fini della prevenzione di atti illeciti, oltre che nell'ottica di tutelare la propria posizione ed immagine e le aspettative dei propri stakeholders e dei propri dipendenti, ha quindi deciso di adottare il Modello di Organizzazione, gestione e Controllo ed un Codice Etico, che ne risulta parte integrante e sostanziale. Perfettamente integrato con il Codice Etico, il modello definisce i principi e i valori su cui si basa l'intera attività aziendale. Il Codice guida i comportamenti di dirigenti, collaboratori e stakeholder, promuovendo il rispetto dei diritti umani, l'equità e l'integrità in ogni ambito operativo.

ASSETTO E GOVERNANCE

Prospettive di Sviluppo: Certificazione ISO 30415

Con l'obiettivo di rafforzare ulteriormente la propria visione etica e responsabile, NUOVA S.E.I.R. sta valutando l'implementazione della certificazione ISO 30415, specifica per la promozione della diversità e dell'inclusione. L'iniziativa testimonia l'impegno continuo dell'azienda nel migliorare i propri standard organizzativi e sociali, consolidando una cultura aziendale inclusiva e orientata alla valorizzazione delle persone.

La dimostrazione del costante impegno aziendale verso l'inclusione e la parità di genere è dimostrata dai dati riportati all'interno dell'analisi del Rapporto Retribuzione Totale Annuale di NUOVA S.E.I.R. S.r.l. per gli anni 2021, 2022 e 2023. Tali dati evidenziano risultati particolarmente positivi che confermano la centralità dei valori sostenibili all'interno del contesto aziendale

Di seguito si riporta una tabella illustrativa ad evidenza di suddetti dati.

Rapporto retribuzione totale annuale		
2021	2022	2023
0,05	0,04	0,06



ASSETTO E GOVERNANCE

L'indicatore nella tabella sopra illustrata riflette la differenza tra la retribuzione media totale annuale, parametrata tra i livelli più alti e più bassi in azienda. Più il valore si avvicina a zero, più la retribuzione è equamente distribuita tra i dipendenti, riflettendo una gestione retributiva ottimale rispetto alla produttività e alla sostenibilità economica dell'azienda. Il trend osservato dimostra una stabilità e un miglioramento significativo nel 2022, con un leggero incremento nel 2023, comunque contenuto entro valori eccellenti. Un dato così basso indica che le retribuzioni totali sono proporzionalmente ben calibrate rispetto agli altri parametri economici aziendali, garantendo equità retributiva senza compromettere la solidità finanziaria. Suddetto risultato testimonia l'impegno di NUOVA S.E.I.R. verso una gestione sostenibile delle risorse economiche, integrando politiche retributive che favoriscono la competitività e la crescita, senza gravare eccessivamente sui bilanci aziendali. Inoltre, tali valori riflettono una capacità di pianificazione che combina efficacia operativa e sostenibilità economica. L'approccio adottato sottolinea l'attenzione dell'azienda a mantenere un equilibrio tra il benessere dei dipendenti e la performance economica, rappresentando un modello virtuoso nel panorama industriale. Per quanto riguarda invece l'analisi del Numero Totale di Casi Significativi di Non Conformità della società per gli anni 2021, 2022 e 2023 evidenzia un risultato straordinariamente positivo. I dati registrati mostrano che negli ultimi tre anni non si sono verificati casi significativi di non conformità:

CONFORMITA' A LEGGI E REGOLAMENTI			
	2021	2022	2023
Numero totale di casi significativi di non conformità	0	0	0
	2021	2022	2023
Numero totale di casi significativi di non conformità in cui si è dovuto pagare sanzioni pecuniarie	0	0	0
	2021	2022	2023
Numero totale di casi significativi di non conformità in cui non si è dovuto pagare sanzioni pecuniarie	0	0	0

L'assenza di casi di non conformità per tre anni consecutivi sottolinea l'elevato livello di attenzione che NUOVA S.E.I.R. dedica al rispetto delle normative, agli standard aziendali e alle certificazioni riconosciute a livello internazionale. Risultato che riflette un sistema di gestione efficace, che garantisce il monitoraggio e il controllo costante delle operazioni aziendali. Il dato rafforza la reputazione dell'azienda come partner affidabile e conforme alle normative, consolidando la fiducia degli stakeholder e dei clienti, proprio questa continua conformità agli standard aziendali riduce i rischi legali e operativi.

RISK MANAGEMENT

La gestione del rischio rappresenta una priorità strategica per NUOVA S.E.I.R. S.r.l., un aspetto che riflette la visionelungimirante della nostra CEO, Moana Bellagamba. Sotto la sua guida, l'azienda ha sviluppato un sistema avanzato dimonitoraggio e gestione dei rischi, in grado di affrontare le sfide emergenti in modo strutturato e proattivo. Tale approcciointegrato consente di identificare, valutare e mitigare una varietà di rischi, tra cui quelli operativi, normativi e climatici,garantendo resilienza e continuità aziendale.Il rischio climatico, in particolare, è stato individuato come una delle principali sfide per l'azienda. Perturbazioni atmosferiche piùfrequenti e intense, variazioni nei livelli dei mari, della temperatura ambiente e della disponibilità di risorse idriche possonominacciare la continuità operativa e influire sulla salute e sicurezza dei lavoratori, esponendoli a malattie correlate a temperatureelevate e, in alcuni casi, alla necessità di trasferire operazioni aziendali.Ogni anno, NUOVA S.E.I.R. dedica risorse significative all'acquisto di attrezzature a basso impatto ambientale e con un elevatolivello di sicurezza per i lavoratori. Tutto ciò è parte di una strategia più ampia volta a ridurre gli impatti diretti e indiretti, chepotrebbero portare a:

- **Mancanza di erogazione dei servizi.**
- **Interruzioni nelle forniture essenziali.**
- **Fermi aziendali.**
- **Adattamenti richiesti da variazioni normative, ambientali e di controllo di gestione.**

Metodi per la Gestione del Rischio

Al fine di affrontare efficacemente i rischi e cogliere le opportunità, NUOVA S.E.I.R. adotta un approccio proattivo basato suazioni concrete, tra cui:

- Sostituzione di combustibili fossili con alternative più ecologiche, contribuendo alla riduzione delle emissioni di carbonio.
- Utilizzo di energie rinnovabili e altre fonti energetiche a basso impatto ambientale, per garantire un approvvigionamentosostenibile.
- Miglioramento dell'efficienza energetica attraverso interventi mirati, ottimizzando i consumi e riducendo sprechi.

Da non dimenticare che la sede aziendale è stata recentemente sottoposta a una ristrutturazione completa per migliorarne laclasse energetica, rendendola un esempio di sostenibilità e innovazione. Gli interventi hanno avuto l'obiettivo di creare unambiente di lavoro più efficiente e confortevole, rispondendo alle esigenze dei dipendenti e contribuendo alla riduzione dell'impatto ambientale. Parallelamente, la società ha effettuato investimenti continui nell'acquisto di attrezzature moderne esostenibili, progettate per garantire la sicurezza dei lavoratori e ridurre l'impronta ecologica delle operazioni aziendali.La gestione del rischio, con un focus particolare sul rischio climatico, è quindi un elemento chiave della visione strategicasocietaria e attraverso un sistema integrato e investimenti mirati, l'azienda affronta con determinazione le sfide poste daicambiamenti globali, posizionandosi come un modello di riferimento per una crescita sostenibile e resiliente che risponde alleesigenze di oggi e alle sfide di domani.

GLI INVESTIMENTI

L'impegno di NUOVA S.E.I.R. S.r.l. verso uno sviluppo sostenibile si riflette anche nelle scelte strategiche in materia di investimenti, che rappresentano un elemento chiave per il consolidamento della competitività aziendale e per la creazione di valore a lungo termine. Ogni risorsa investita è guidata da una visione orientata alla qualità, all'innovazione e al rispetto per l'ambiente, in linea con i principi di sostenibilità economica, sociale e ambientale. Investimenti Realizzati.

Nel corso dell'ultimo periodo, la società ha destinato significative risorse a diversi ambiti strategici per un importo complessivo superiore a 113.000€, tra cui:

- Licenze d'uso software
- Spese pluriennali su beni di terzi
- Attrezzature varie
- Macchine da ufficio

Gli investimenti della società non si limitano alla crescita economica, ma sono progettati per generare benefici ambientali e sociali duraturi. L'adozione di software moderni e di attrezzature efficienti, ad esempio, riduce gli sprechi e le inefficienze operative, mentre le spese pluriennali su beni di terzi evidenziano un approccio orientato alla conservazione delle risorse e alla minimizzazione degli impatti ambientali.



4

IL PIANO DI SOSTENIBILITÀ E L'ANALISI DI MATERIALITÀ

REPORT DI SOSTENIBILITÀ



IL PIANO DI MATERIALITÀ

Approvati nel 2015, i 17 SDGs, declinati in 169 traguardi, hanno lo scopo di mobilitare le forze di tutti gli attori, tra i quali le istituzioni e le organizzazioni, ma anche le aziende e la società civile, al fine di raggiungere tre traguardi fondamentali di interesse comune entro l'anno 2030: porre fine alla povertà estrema; combattere la disuguaglianza e l'ingiustizia; porre rimedio al cambiamento climatico.

I 17 obiettivi delle Nazioni Unite rappresentano per le imprese un framework di riferimento concreto per integrare le pratiche di sostenibilità all'interno delle proprie strategie di medio e lungo termine, contribuendo di fatto al loro raggiungimento. Diversi Impianti contribuisce al raggiungimento degli obiettivi di sviluppo sostenibile (Sustainable Development Goals – SDGs), ma anche a quelli del Global Compact delle Nazioni Unite. Infatti, NUOVA S.E.I.R. S.r.l. incorpora i Dieci Principi del Global Compact delle Nazioni Unite in strategie, politiche e procedure ponendo le basi per una cultura di integrità e per un successo a lungo termine.

A tal fine, promuove e rispetta i diritti umani proclamati a livello internazionale (principio 1), assicurandosi di non essere nemmeno indirettamente complici di alcuna violazione degli stessi (principio 2); sul lavoro, sostiene la libertà di associazione dei lavoratori e il diritto alla contrattazione collettiva (principio 3) e rifiuta forme di lavoro forzato e obbligatorio (principio 4), di lavoro minorile (principio 5) e di ogni forma di discriminazione in materia di impiego (principio 6). Sull'ambiente, NUOVA S.E.I.R. S.r.l. mantiene un approccio preventivo nei confronti delle sfide ambientali (principio 7), e al contempo intraprende iniziative per promuovere la responsabilità sul tema (principio 8) incoraggiando la ricerca, lo sviluppo e la diffusione delle nuove tecnologie (principio 9). Infine, si impegna a contrastare la corruzione in ogni sua forma, incluse l'estorsione e le tangenti (principio 10).



IL PIANO DI MATERIALITÀ

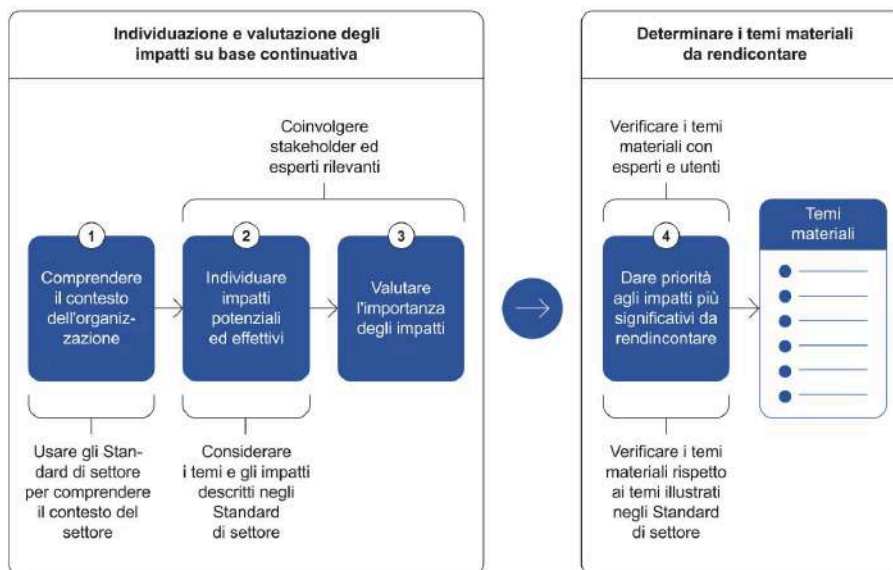
Un'organizzazione che rendiconta in conformità agli Standard GRI deve determinare i propri temi materiali, cioè quei temi che rappresentano gli impatti dell'organizzazione sull'economia, sull'ambiente e sulle persone, inclusi quelli sui diritti umani. Le organizzazioni che annualmente rendicontano le proprie performance di sostenibilità secondo gli Standards GRI, dal 1° gennaio 2023 dovranno per la prima volta pubblicare il proprio report seguendo l'aggiornamento 2021 degli Universal Standards.

Tale aggiornamento ha riguardato anche il processo di identificazione dei temi materiali dell'organizzazione. Pertanto, a partire dalla predisposizione del rapporto di sostenibilità per l'esercizio 2022, le imprese che seguono tale standard dovranno attuare un processo in 4 step per identificare le tematiche su cui sviluppare il proprio report, nel dettaglio:

- 1. Comprendere il contesto dell'organizzazione:** l'organizzazione crea una prima panoramica di alto livello delle sue attività e relazioni commerciali, del contesto di sostenibilità in cui queste si verificano e una panoramica dei suoi stakeholder.
- 2. Identificare gli impatti effettivi e potenziali:** l'organizzazione identifica i suoi impatti effettivi e potenziali, negativi e positivi, a breve e lungo termine, prevedibili e non, reversibili e irreversibili sull'economia, l'ambiente e le persone, compresi gli impatti sui diritti umani, derivanti dalle attività dell'organizzazione e dalle relazioni commerciali precedentemente analizzate.
- 3. Valutare la significatività degli impatti:** l'organizzazione valuta la significatività degli impatti identificati attraverso un'analisi quantitativa e qualitativa. Tale processo consente all'organizzazione di identificare e intraprendere azioni per gestire gli impatti.
- 4. Assegnare priorità agli impatti più significativi per la rendicontazione:** l'organizzazione raggruppa gli impatti identificati nelle precedenti fasi in argomenti e li organizza in funzione della significatività definendo una soglia utile a determinarne la priorità e quindi identificare gli impatti e i relativi temi materiali su cui concentrare la propria rendicontazione.

IL PIANO DI MATERIALITÀ

Di seguito si rappresenta il processo nel suo complesso:



Si riportano i temi materiali sottoposti all'attenzione degli stakeholders suddivisi nelle tre aree Corporate Governance, Social ed Environment

Numero domanda	AREA	Oggetto domanda
Nr 1	Corporate governance	Corporate governance
Nr 2	Corporate governance	Strategia fiscale trasparente ed equa
Nr 3	Corporate governance	Anti-corrruzione
Nr 4	Corporate governance	Risk management
Nr 5	Corporate governance	Compliance a leggi e regolamenti
Nr 6	Corporate governance	Etica ed integrità business
Nr 7	Corporate governance	Coinvolgimento degli stakeholders
Nr 8	Corporate governance	Contributi pubblici e politici
Nr 9	Corporate governance	Privacy e sicurezza dei dati
Nr 10	Corporate governance	Performance economico-finanziaria
Nr 11	Corporate governance	Pratiche e politiche di approvvigionamento
Nr 12	Corporate governance	Presenza sul mercato
Nr 13	Corporate governance	Impatti economici indiretti
Nr 14	Social	Valutazione fornitori su ecosostenibilità
Nr 15	Social	Soddisfazione clienti e valutazione degli impatti sulla salute e sicurezza
Nr 16	Social	Diritti umani
Nr 17	Social	Attrazione e ritenzione talenti
Nr 18	Social	Crescita e formazione
Nr 19	Social	Welfare e work-life balance
Nr 20	Social	Diversità e pari opportunità
Nr 21	Social	Dialogo sociale e relazioni industriali
Nr 22	Social	Salute e sicurezza dipendenti
Nr 23	Social	Coinvolgimento delle comunità locali
Nr 24	Social	Pubblicità e marketing responsabile
Nr 25	Environment	Utilizzo di materie prime e materiali
Nr 26	Environment	Emissioni in atmosfera
Nr 27	Environment	Consumi energetici
Nr 28	Environment	Produzione e gestione dei rifiuti
Nr 29	Environment	Biodiversità
Nr 30	Environment	Consumi idrici

PIANO DI MATERIALITÀ

A ciascuna domanda poteva essere data una risposta indicando di volta in volta quelle che si ritenevano strategiche, rilevanti o non rilevanti in relazione alla influenza che le stesse possono avere sulle decisioni, sulla strategia e sulla performance della Società, secondo la scala di valori riportata alla destra.

PESI ANALISI MATERIALITÀ	
Irrilevante	1
Poco rilevante	2
Rilevante	3
Molto rilevante	4
Strategica	5

La nuova versione dei GRI richiede che oltre alla valutazione delle tematiche potenzialmente rilevanti da parte degli stakeholder interni ed esterni, vengano coinvolti anche esperti di settore esterni ed indipendenti nella valutazione. In questo caso, ESGItalia, avendo le caratteristiche appena citate, ha complementato l'analisi di materialità fornendo la sua valutazione sui temi potenzialmente materiali, aggiungendo il suo parere a quello medio degli stakeholder esterni ed interni. Pertanto, l'analisi così effettuata ha prodotto i risultati illustrati nella tabella seguente. A tal fine è utile ricordare come i voti dati dagli stakeholder interni ed esterni sono riportati come media semplice, espressione delle singole e diverse risposte pervenute nell'ambito di ciascuna categoria.

PIANO DI MATERIALITÀ

I temi materiali per l'anno di rendicontazione per la NUOVA S.E.I.R. S.r.l. sono quelli che in media le varie categorie dirispondenti considerano molto rilevanti o strategici, quindi che hanno un voto medio complessivo superiore a 4, come riportati in tabella

Oggetto domanda	Rating medio interno	Rating medio esterno	Rating expert	Media complessiva
Corporate governance	2,57	4,40	4	3,66
Strategia fiscale trasparente ed equa	2,71	4,80	4	3,84
Anti-corrruzione	2,71	4,80	4	3,84
Risk management	3,86	4,60	5	4,49
Compliance a leggi e regolamenti	2,00	4,80	4	3,60
Etica ed integrità business	4,43	4,60	5	4,68
Coinvolgimento degli stakeholders	1,29	4,00	5	3,43
Contributi pubblici e politici	3,29	2,60	4	3,30
Privacy e sicurezza dei dati	3,43	3,60	4	3,68
Performance economico-finanziaria	3,43	4,40	4	3,94
Pratiche e politiche di approvvigionamento	1,71	4,60	5	3,77
Presenza sul mercato	2,29	4,20	4	3,50
Impatti economici indiretti	1,86	3,00	4	2,95
Valutazione fornitori su ecosostenibilità	1,43	3,80	5	3,41
Soddisfazione clienti e valutazione degli impat	2,57	4,40	5	3,99
Diritti umani	3,57	4,40	4	3,99
Attrazione e ritenzione talenti	3,86	3,80	4	3,89
Crescita e formazione	4,00	4,00	4	4,00
Welfare e work-life balance	4,14	3,60	5	4,25
Diversità e pari opportunità	4,14	4,00	4	4,05
Dialogo sociale e relazioni industriali	1,86	3,60	4	3,15
Salute e sicurezza dipendenti	3,00	4,40	5	4,13
Coinvolgimento delle comunità locali	1,14	3,60	3	2,58
Pubblicità e marketing responsabile	1,71	4,00	3	2,90
Utilizzo di materie prime e materiali	2,43	3,60	4	3,34
Emissioni in atmosfera	2,43	3,60	5	3,68
Consumi energetici	2,43	3,60	4	3,34
Produzione e gestione dei rifiuti	2,71	3,80	5	3,84
Biodiversità	2,29	3,40	4	3,23
Consumi idrici	2,71	3,60	5	3,77

I temi materiali appena riportati hanno indotto la NUOVA S.E.I.R. S.r.l. a fissare degli obiettivi da raggiungere in termini di target per ciascun tema materiale con riferimento agli SDGs dell'ONU che sono impattati da ciascun tema e che rappresentano il piano di sostenibilità della Società illustrato di seguito.

Oggetto domanda	Media complessiva
Risk management	4,49
Etica ed integrità business	4,68
Crescita e formazione	4,00
Welfare e work-life balance	4,25
Diversità e pari opportunità	4,05
Salute e sicurezza dipendenti	4,13

PIANO DI SOSTENIBILITÀ

NUOVA S.E.I.R. prosegue con determinazione il proprio percorso di sostenibilità, delineando per il 2024 una serie di obiettivi ambiziosi e concreti che testimoniano il forte impegno dell'azienda nel promuovere pratiche responsabili e innovative, riflettendo una visione integrata della sostenibilità, che abbraccia la sfera ambientale, sociale e di governance, consolidando così il ruolo della società come modello di eccellenza e responsabilità.

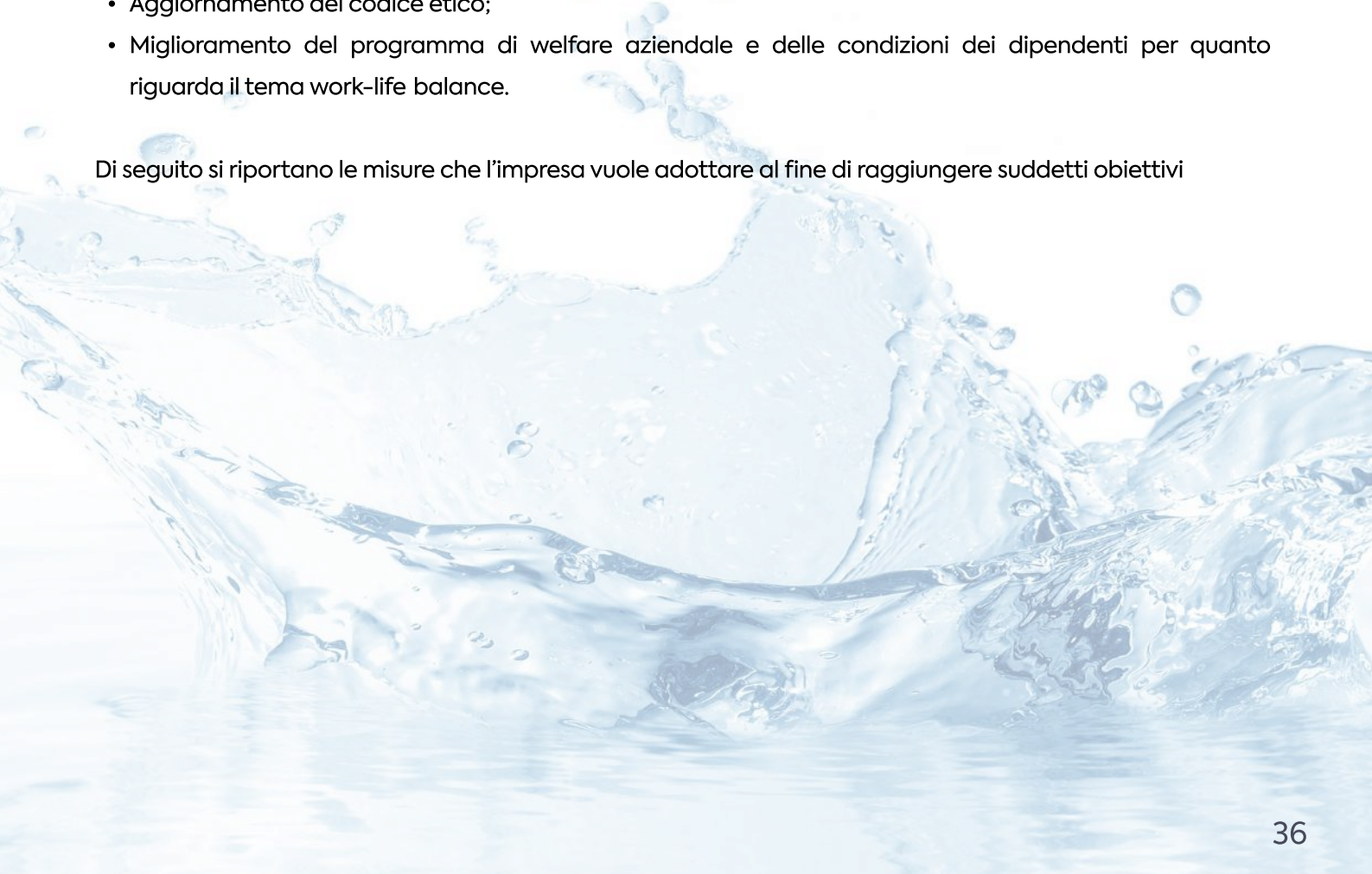
La definizione dei seguenti obiettivi per il 2024 si fonda sulla convinzione che le risorse umane rappresentino il cuore pulsante dell'organizzazione e che il loro benessere, insieme a una governance solida e trasparente, sia essenziale per garantire una crescita equilibrata e duratura.

Con questa premessa, l'azienda si è posta traguardi mirati, con un impatto positivo su dipendenti, comunità e ambiente.

I 3 obiettivi principali sono:

- Introduzione del controllo di gestione ESG
- Aggiornamento del codice etico;
- Miglioramento del programma di welfare aziendale e delle condizioni dei dipendenti per quanto riguarda il tema work-life balance.

Di seguito si riportano le misure che l'impresa vuole adottare al fine di raggiungere suddetti obiettivi



PIANO DI SOSTENIBILITÀ

1) Introduzione del controllo di gestione ESG

Grazie a una governance orientata al futuro e profondamente radicata nella sostenibilità, NUOVA SEIR S.r.l. ha come obiettivo concreto per l'anno 2024 l'adozione di un avanzato sistema di controllo di gestione ESG. Questo strumento rappresenta una pietra miliare nel percorso dell'azienda verso una gestione responsabile e consapevole degli impatti ambientali, sociali e di governance, consolidando l'impegno verso uno sviluppo sostenibile a lungo termine.

Potenzialità e Benefici del Sistema di Controllo ESG

L'implementazione del sistema di gestione ESG consentirà a NUOVA S.E.I.R. di monitorare costantemente e con precisione le proprie pratiche di sostenibilità, raccogliendo dati e indicatori chiave per valutare l'efficacia delle iniziative aziendali nei tre ambiti ESG. Approccio che offrirà numerosi vantaggi strategici e operativi, tra cui:

- **Miglioramento della Trasparenza e della Comunicazione:** Il sistema ESG permetterà all'azienda di comunicare in modo chiaro e affidabile le proprie performance di sostenibilità agli stakeholder, rafforzando la fiducia e il rapporto con partner, clienti e comunità locali.
- **Ottimizzazione delle Risorse:** Monitorando e valutando l'impatto ambientale, il sistema ESG supporterà la riduzione degli sprechi e il miglioramento dell'efficienza operativa, favorendo un uso responsabile delle risorse naturali e riducendo l'impronta ecologica aziendale.
- **Mitigazione dei Rischi e Maggiore Resilienza:** Grazie all'analisi dei rischi ESG, NUOVA S.E.I.R. S.r.l. sarà in grado di identificare e anticipare criticità legate a cambiamenti normativi, sfide climatiche e dinamiche di mercato, adottando strategie di adattamento che aumenteranno la resilienza aziendale.
- **Valorizzazione delle Risorse Umane e del Benessere Sociale:** Il sistema ESG consentirà di monitorare aspetti fondamentali come il benessere dei dipendenti, la parità di genere e la diversità, rafforzando una cultura aziendale inclusiva e attenta ai bisogni delle persone.

2) Aggiornamento del Codice Etico

Nel 2024, l'azienda procederà con l'aggiornamento del proprio Codice Etico, allineandolo alle più recenti evoluzioni normative e ai principi di sostenibilità, ciò rappresenta un impegno concreto per garantire che tutte le operazioni aziendali siano guidate da integrità, rispetto e responsabilità sociale.

PIANO DI SOSTENIBILITÀ

3) Miglioramento del Programma di Welfare Aziendale

NUOVA S.E.I.R. riconosce l'importanza di promuovere il benessere dei propri dipendenti e per il 2024 ha deciso di porsi come obiettivo il potenziamento del piano di welfare aziendale. Lo scopo è migliorare il work-life balance, introducendo un regolamento specifico per lo smart working, che consentirà ai dipendenti di gestire meglio le esigenze lavorative e personali. Per favorire una migliore conciliazione dei tempi di vita e lavoro, NUOVA S.E.I.R. si impegna a elaborare un nuovo regolamento aziendale che fornirà linee guida chiare per l'utilizzo dello smart working, offrendo così ai dipendenti maggiore flessibilità e rispondendo alle loro esigenze familiari e personali, rafforzando la cultura del benessere aziendale. Iniziativa che mira a garantire flessibilità e supporto, contribuendo a creare un ambiente di lavoro più inclusivo e motivante. Inoltre, l'azienda crede fortemente nel valore dell'istruzione come motore di crescita personale e professionale, infatti per l'anno 2024, è stato progettato un piano che premierà i dipendenti che decideranno di accrescere il proprio patrimonio culturale attraverso l'ottenimento di un nuovo titolo di studio. Il premio, erogato tramite la piattaforma Staff Welfare, sarà regolato da un'apposita normativa che sarà testata come progetto pilota per valutarne l'efficacia e il livello di gradimento, così da far diventare tale regolamento effettivo negli anni poi successivi.

Di seguito il prospetto riepilogativo del piano di sostenibilità in cui vengono dettagliati gli obiettivi ESG nel medio termine:

AREA ESG	TEMI MATERIALI EMERSI CON L'ANALISI DI MATERIALITÀ	OBIETTIVI DI MIGLIORAMENTO 2025-2026-2027	2024	2025	2026	2027	SDG 5 ONU
GOVERNANCE	Risk management	Introdurre sistema di misurazione dei rischi ESG CSRD compliant entro il 2026			x		3,8
GOVERNANCE	Risk management	Introduzione del controllo di gestione ESG entro il 2024	x				3,8
GOVERNANCE/SOCIAL	Etica ed integrità nel business	Aggiornare il codice etico	x				10,12,16
SOCIAL	Crescita e formazione	Introdurre corsi su tematiche sostenibili per i dipendenti entro il 2025		x			11,13,17
SOCIAL	Welfare e work-life balance	Migliorare il sistema di welfare per tenere in considerazione le dinamiche socio-economiche dei dipendenti in un contesto caratterizzato da un sostanziale cambio di paradigma in ambito sostenibile	x	x	x		2,3
SOCIAL	Diversità e pari opportunità	Adottare la Carta dei Valori entro il 2025		x			5,8,10,16
SOCIAL	Salute e sicurezza dipendenti	Adottare una metodologia di valutazione di rischi sostenibili entro il 2025		x			3,8

5

LA SOSTENIBILITÀ ECONOMICA

REPORT DI SOSTENIBILITÀ



RISULTATI ECONOMICI

Per sostenibilità economica si intende la capacità di un'organizzazione di svolgere le proprie attività in maniera efficiente. Unimpiego efficiente delle risorse garantisce infatti una maggiore redditività e una maggiore possibilità di investimento e di crescita a lungo termine.

Il bilancio di esercizio della NUOVA S.E.I.R. S.r.l. nel 2023 ha registrato un risultato positivo pari a Euro 37.022 ed evidenzia una situazione economica, finanziaria e patrimoniale solida e una disponibilità di riserve tali da consentire un adeguato sostegno alla gestione futura e alla realizzazione degli indirizzi strategici. L'analisi dei conti economici a valore aggiunto degli ultimi 3 esercizi è riportata di seguito ed evidenzia una certa costanza nella redditività operativa generata, dimostrata anche dall'analisi per indici riportata successivamente.

CONTO ECONOMICO	2.021		2.022		2.023	
Ricavi netti d'esercizio	5.679.754	100	7.558.160	100,0	9.840.682	100
Incrementi lavori interni		0,0				0,0
Variazione Rimanenze Finali di Prodotti e semilav.	0	0,0	0	0,0	0	0,0
Altri ricavi e proventi	240.867	4,2	144.470	1,9	42.214	0,4
Prodotto d'esercizio	5.920.621	104	7.702.630	101,9	9.882.896	100
Acquisti netti di materiali	2.310.412	40,7	3.544.292	46,9	3.395.870	34,5
Variazione rimanenze materie prime/merci	-57.688	-1,0	421.694	5,6	-110.516	-1,1
Spese per prestazioni di servizi	2.000.731	35,2	2.577.826	34,1	4.006.122	40,7
Canoni di Leasing - god. Beni di terzi	202.521	3,6	463.016	6,1	358.833	3,6
Valore Aggiunto	1.349.269	23,8	1.539.190	20,4	2.011.555	20,4
Salari e stipendi	1.117.343	19,7	1.210.706	16,0	1.588.505	16,1
Accantonamento su salari	63.990	1,1	80.845	1,1	78.557	0,8
Margine Operativo Lordo	167.936	3,0	247.639	3,3	344.493	3,5
Ammortamenti Materiali	43.315	0,8	64.818	0,9	94.403	1,0
Ammortamenti Immateriali	3.630	0,1	1.560	0,0	20.917	0,2
Accantonamenti e svalutaz. operative	14.637	0,3	25.913	0,3	34.677	0,4
Margine operativo netto	106.354	1,9	155.348	2,1	194.496	2,0
Saldo proventi e oneri(-) diversi	0	0,0	0	0,0	-34	0,0
Proventi finanziari	14	0,0	3	0,0	3.800	0,0
Utile corrente ante oneri finanziari	106.368	1,9	155.351	2,1	198.262	2,0
Oneri finanziari netti	8.279	0,1	26.176	0,3	97.965	1,0
Utile corrente	98.089	1,7	129.175	1,7	100.297	1,0
Saldo ricavi/costi (-) straordinari	0	0,0	0	0,0	0	0,0
Risultato ante imposte	98.089	1,7	129.175	1,7	100.297	1,0
Imposte	31.388	0,6	25.883	0,3	63.275	0,6
Risultato d'esercizio	66.701	1,2	103.292	1,4	37.022	0,4

37.022€

Risultato positivo

PRINCIPALI INDICATORI DI BILANCIO					
ROE	3,9		5,7		2,0
ROA	2,5		2,1		0,6
ROS	1,9		2,1		2,0
CI/PN	2,5		4,1		16,8
MARGINE SUI RICAVI	1,9		2,1		2,0
TURNOVER	1,4		1,0		0,3
ONERI FINANZIARI/MOL	4,9		10,6		28,4
PFN/MOL	0,9		2,4		2,5
LIQUIDITA' IMMEDIATA	1,8		1,5		1,4
LIQUIDITA' CORRENTE	2,0		1,7		1,5
GG CREDITO CLIENTI	202		285		264
GG CREDITO DAI FORNITORI	164		254		275
GG SCORTA MEDIA materiali+prodotti	28		41		27
CICLO DEL CIRCOLANTE	66		73		16
CAPITALE NETTO/IMMOBILIZZ.NETTE	835,0		862,5		8,3
PUNTO DI PAREGGIO	1.445.435		1.846.857		2.175.891
GRADO LEVA OPERATIVA	16,4		10,9		17,8

LA RIPARTIZIONE DEL VALORE AGGIUNTO

Il valore generato dalla NUOVA S.E.I.R. S.r.l. viene redistribuito in modo diretto dalla attraverso la remunerazione di tutti/e i/le portatori/trici di fattori produttivi, nello specifico:

- il personale, quindi i lavoratori e le lavoratrici dipendenti) e i/le collaboratori/trici;
- i fornitori, attraverso l'acquisto di beni e servizi, il godimento di beni di terzi e gli oneri diversi di gestione;
- il capitale di credito, per gli interessi passivi relativi ai prestiti;
- la Pubblica Amministrazione, attraverso il pagamento di imposte dirette e indirette.

In particolare, il Valore Aggiunto è un'espressione numerica che rappresenta la capacità di un'azienda di produrre ricchezza, ed è il principale tramite di relazione tra il Bilancio di Sostenibilità e il Bilancio di Esercizio, con l'obiettivo di fare emergere l'effetto economico (o economicamente esprimibile) che l'attività d'azienda ha prodotto sugli Stakeholder che concorrono in modo più diretto all'attività di produzione della ricchezza economica aziendale e che partecipano alla sua distribuzione.



LA RIPARTIZIONE DEL VALORE AGGIUNTO

Il Valore Aggiunto generato della NUOVA S.E.I.R. S.r.l. è stato calcolato, seguendo le indicazioni del GBS (Gruppo Bilancio Sociale), attraverso la differenza tra il valore globale della produzione, i costi intermedi sostenuti per l'acquisto di fattori produttivi all'esterno e i proventi al netto delle spese bancarie.

Il calcolo della Distribuzione del Valore Aggiunto agli Stakeholders consente di analizzare in quale misura la ricchezza prodotta dalle attività dell'azienda sia ripartita tra le varie categorie dei principali portatori di interesse dell'azienda. La parte più consistente del Valore Aggiunto generato nel corso del 2023 è destinata ai dipendenti (82%). Gli ammortamenti ed accantonamenti assorbono circa il 7,5% del valore aggiunto, mentre la remunerazione degli Istituti Bancari assorbe quasi il 5%. Infine, il 3% va alla pubblica amministrazione mediante il pagamento delle imposte dirette ed indirette, mentre l'1,8% alla remunerazione degli azionisti.

Dinamica della ripartizione del valore aggiunto agli stakeholders			
	2021	2022	2023
Risorse umane	74,2%	83,9%	82,9%
Istituti bancari	2,6%	1,7%	4,7%
Azienda	13,4%	6,0%	7,5%
Pubblica Amministrazione	6,0%	1,7%	3,1%
Azionisti	3,8%	6,7%	1,8%



Environment

Social

Governance

6

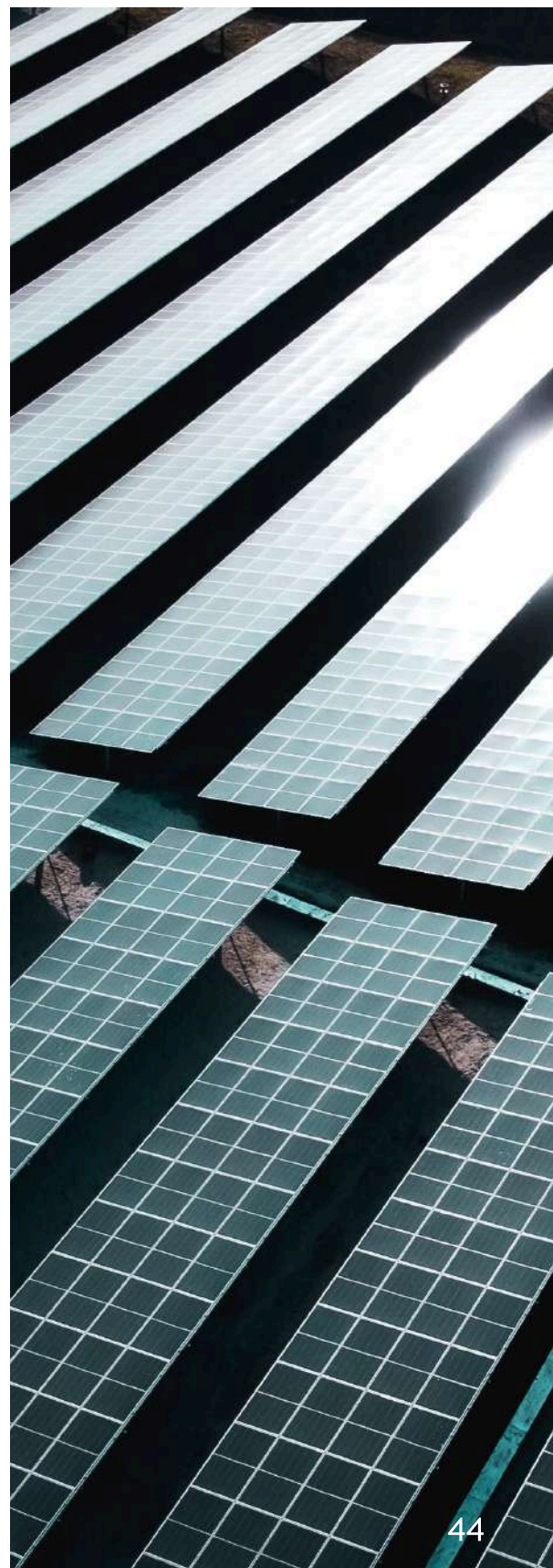
LA SOSTENIBILITÀ AMBIENTALE

REPORT DI SOSTENIBILITÀ



CONSUMI IDRICI, ENERGETICI MATERIALI E RIFIUTI

La salvaguardia ambientale rappresenta una delle sfide più importanti del nostro tempo e un obiettivo prioritario per le imprese responsabili, infatti NUOVA S.E.I.R. riconosce il ruolo cruciale che un approccio sostenibile riveste nel ridurre gli impatti ambientali e nel garantire un futuro migliore per le prossime generazioni. L'azienda ha intrapreso un percorso strutturato di sostenibilità, integrando la tutela dell'ambiente nei propri processi decisionali e operativi. L'impegno va oltre il semplice rispetto delle normative, puntando alla riduzione delle emissioni, all'ottimizzazione delle risorse e all'adozione di tecnologie innovative per preservare il pianeta. Credendo fermamente nella sostenibilità come motore di crescita e innovazione, NUOVA S.E.I.R. persegue obiettivi chiari e concreti per contribuire al miglioramento delle condizioni ambientali e promuovere la transizione ecologica. La convinzione, che uno sviluppo economico sostenibile sia possibile, guida ogni azione aziendale coinvolgendo dipendenti, clienti e stakeholder in un processo condiviso di cambiamento e responsabilità. A riprova della concreta attenzione verso la sostenibilità, NUOVA S.E.I.R. ha registrato una riduzione dei consumi energetici e idrici, dimostrando come l'impegno aziendale si traduca in risultati tangibili a beneficio dell'ambiente e delle generazioni future.



CONSUMI ENERGETICI

In questa sezione verranno analizzati i consumi energetici di NUOVA S.E.I.R. S.r.l., con un focus sulle diverse fonti di energia utilizzate e sulle variazioni registrate negli ultimi anni.

CONSUMI	Unità di misura	2021	2022	2023
Consumi totali	TEP	70,22	65	63
Energia elettrica	TEP	14,71	13	14
Consumo energia da riscaldamento	TEP	5,90	5,92	3,84
Combustibili da fonti non rinnovabili	TEP	70,22	65	63
Consumo energia da raffreddamento	TEP	4,71	3,30	5,90

Consumi Totali (da fonti non rinnovabili)

L'analisi dei consumi energetici di NUOVA S.E.I.R. S.r.l. per il triennio 2021-2023 evidenzia un trend positivo in ottica di sostenibilità ambientale, con una progressiva riduzione dei consumi totali di energia (equivalenti di petrolio, TEP), passando da 70,22 TEP nel 2021 a 63 TEP nel 2023, segnando una riduzione complessiva di circa il 10,3% in tre anni. Risultato che testimonia l'impegno aziendale verso l'ottimizzazione delle risorse energetiche e con un impatto positivo sulla riduzione delle emissioni di gas serra.

Energia Elettrica

I consumi di energia elettrica mostrano una lieve variazione, con un calo nel 2022 (da 14,71 TEP a 13 TEP, seguito da un lieve aumento nel 2023 (14 TEP), andamento che riflette un'attenzione costante all'efficienza energetica, accompagnata da esigenze operative che possono aver influito temporaneamente sui consumi.

Energia per Riscaldamento e Raffreddamento

Significativa è la riduzione dei consumi energetici legati al riscaldamento, che passano da 5,90 TEP nel 2021 a 3,84 TEP nel 2023, con un calo del 34,9%. D'altro canto, i consumi per il raffreddamento mostrano un andamento più variabile, con un picco di 5,90 TEP nel 2023 rispetto ai 3,30 TEP del 2022, dato influenzato da variazioni climatiche e da un maggiore utilizzo di impianti di condizionamento.

Gli eccellenti risultati evidenziano l'efficacia delle politiche aziendali orientate alla sostenibilità, che integrano l'ottimizzazione energetica nei processi decisionali e operativi. Ridurre il consumo di energia, soprattutto da fonti non rinnovabili, è un passo fondamentale per contribuire alla transizione ecologica e per allinearsi agli obiettivi globali di neutralità climatica. Attraverso l'implementazione di strategie mirate, come l'adozione di tecnologie innovative, il monitoraggio continuo dei consumi e l'efficientamento degli impianti, NUOVA S.E.I.R. dimostra concretamente il proprio impegno per un futuro più sostenibile, consolidando il proprio ruolo di azienda responsabile e attenta all'ambiente.

CONSUMI IDRICI

L'analisi dei consumi idrici di NUOVA S.E.I.R. S.r.l. nel triennio 2021-2023 evidenzia un netto calo nell'utilizzo complessivo delle risorse idriche, passando da 23 Mc nel 2021 a 8 Mc nel 2023, con una riduzione significativa pari al 65%. Tutta l'acqua utilizzata proviene da una falda freatica autorizzata, mostrando un allineamento alle normative in materia di gestione sostenibile delle risorse idriche. La diminuzione dei consumi è un risultato notevole che dimostra l'efficacia delle misure intraprese per ottimizzare l'uso delle risorse idriche nei processi aziendali. La drastica riduzione osservata tra il 2022 e il 2023, con un calo da 26 Mc a 8 Mc, può essere attribuita a interventi mirati, come l'ottimizzazione delle operazioni di lavaggio, una migliore gestione interna delle risorse e l'adozione di pratiche più efficienti per ridurre gli sprechi.

L'azienda preleva acqua da un pozzo autorizzato, destinata principalmente ai servizi igienici e alle lavorazioni specifiche per il lavaggio delle pompe, approccio che garantisce un utilizzo mirato delle risorse, riducendo l'impatto ambientale complessivo e promuovendo la sostenibilità operativa. L'impiego responsabile di acqua per usi funzionali e non dispersivi è un esempio concreto dell'impegno di NUOVA S.E.I.R. nella gestione sostenibile delle risorse naturali.

La riduzione dei consumi idrici non solo contribuisce al contenimento dell'impatto ambientale, ma riflette anche la capacità dell'azienda di adottare soluzioni innovative e responsabili nella gestione delle risorse. L'attenzione all'efficienza idrica è fondamentale in un contesto globale in cui l'accesso all'acqua rappresenta una sfida crescente, infatti, attraverso il monitoraggio continuo e l'ottimizzazione dei processi, NUOVA S.E.I.R. conferma la volontà di ridurre al minimo la pressione sulle risorse naturali, in linea con gli obiettivi di sostenibilità globale.

CONSUMI IDRICI	Unità di misura	2021	2022	2023
Totale consumo idrico	Mc	23	26	8
Falda freatica	Mc	23	26	8

EMISSIONI GHG

NUOVA S.E.I.R. adotta un approccio strutturato per il monitoraggio e la gestione delle proprie emissioni di CO₂, seguendo il protocollo internazionale GHG Protocol, che classifica le emissioni di gas serra in Scope 1 e Scope 2. Questa metodologia consente di identificare e ridurre gli impatti ambientali, promuovendo una gestione responsabile delle risorse e contribuendo agli obiettivi globali di sostenibilità.

EMISSIONI GHG	Unità di misura	2023
Emissioni Scope 1	Tons di Co2	135,51
Emissioni Scope 2	Tons di Co2	14,69

Scope 1: Emissioni Dirette

Le emissioni Scope 1 comprendono le emissioni dirette generate dalle attività aziendali, come il consumo di combustibili fossili per il riscaldamento, i veicoli aziendali o altre operazioni interne. Nel 2023, NUOVA S.E.I.R. ha registrato emissioni dirette pari a 135,51 tonnellate di CO₂, un valore che riflette un'attenzione continua all'efficienza operativa e alla riduzione degli sprechi, pur considerando le esigenze produttive e operative dell'azienda.

Scope 2: Emissioni Indirette da Energia

Le emissioni Scope 2 includono quelle derivanti dall'energia elettrica acquistata e consumata dall'azienda. Nel 2023, queste emissioni si attestano a 14,69 tonnellate di CO₂, evidenziando l'impegno per un utilizzo più efficiente dell'energia elettrica e per la possibile integrazione di fonti rinnovabili nel mix energetico. Intensità delle Emissioni e Impegni Futuri L'intensità delle emissioni, pari a 18,77 tCO₂ per milione di euro di fatturato, rappresenta un indicatore chiave per valutare l'efficienza ambientale dell'azienda rispetto alla sua produttività economica, riflettendo una gestione bilanciata tra operatività e sostenibilità, posizionando NUOVA S.E.I.R. in un percorso di miglioramento continuo per ridurre ulteriormente il proprio impatto ambientale.

L'azienda si impegna a monitorare e ridurre le proprie emissioni attraverso azioni strategiche, come l'adozione di tecnologie più efficienti, l'utilizzo di energie rinnovabili e l'ottimizzazione dei processi produttivi. La riduzione delle emissioni Scope 1 e Scope 2 rappresenta una priorità per contribuire attivamente alla transizione verso un modello economico a basse emissioni di carbonio, in linea con gli obiettivi di neutralità climatica.

RIFIUTI

La gestione dei rifiuti rappresenta un aspetto fondamentale per il controllo dell'impatto ambientale delle attività di NUOVAS.E.I.R. S.r.l. L'azienda adotta un sistema rigoroso per il monitoraggio, la raccolta e l'analisi dei rifiuti prodotti, garantendo che ogni fase del processo sia gestita in conformità alle normative e agli standard di sostenibilità. I rifiuti vengono raccolti, trasportati e conferiti da soggetti terzi qualificati, regolarmente verificati dagli uffici amministrativi per assicurare la conformità e l'affidabilità del servizio.

RIFIUTI	Unità di misura	2021	2022	2023
Totale rifiuti	Tons	73	93	183
Rifiuti pericolosi	Tons	0,70	1,40	1,00
Rifiuti non pericolosi	Tons	72,30	91,60	182,00

Nel triennio 2021-2023, i rifiuti totali generati dall'azienda sono aumentati da 73 tonnellate nel 2021 a 183 tonnellate nel 2023, mostrando un incremento significativo, aumento legato a una maggiore attività produttiva. Tuttavia, l'azienda garantisce che tutti i rifiuti prodotti siano gestiti in modo sicuro e responsabile attraverso procedure dedicate e un monitoraggio costante dei flussi. L'analisi dei rifiuti distingue tra rifiuti pericolosi e rifiuti non pericolosi, evidenziando una gestione efficace anche per i materiali più critici:

Nel triennio 2021-2023, i rifiuti totali generati dall'azienda sono aumentati da 73 tonnellate nel 2021 a 183 tonnellate nel 2023, mostrando un incremento significativo, aumento legato a una maggiore attività produttiva. Tuttavia, l'azienda garantisce che tutti i rifiuti prodotti siano gestiti in modo sicuro e responsabile attraverso procedure dedicate e un monitoraggio costante dei flussi. L'analisi dei rifiuti distingue tra rifiuti pericolosi e rifiuti non pericolosi, evidenziando una gestione efficace anche per i materiali più critici:

- Rifiuti pericolosi: Il loro volume è diminuito da 1,40 tonnellate nel 2022 a 1,00 tonnellata nel 2023.
- Rifiuti non pericolosi: La quantità è aumentata da 72,30 tonnellate nel 2021 a 182,00 tonnellate nel 2023, seguendo l'incremento complessivo dei rifiuti totali. Tale dato, pur mostrando un aumento, riguarda principalmente materiali non critici per l'ambiente, gestiti con attenzione per favorirne il riciclo o lo smaltimento sostenibile.

L'azienda ha inoltre implementato una specifica procedura per la gestione dei rifiuti, che consente di raccogliere, monitorare e analizzare i dati relativi ai materiali prodotti. Tale sistema assicura un controllo completo del ciclo dei rifiuti, con particolare attenzione alla riduzione degli sprechi e alla massimizzazione delle opportunità di recupero. La collaborazione con soggetti terzi qualificati e sottoposti a verifiche regolari aggiunge un ulteriore livello di garanzia per la corretta gestione e conformità ambientale. L'aumento dei rifiuti totali rappresenta per l'azienda un'opportunità per intensificare gli sforzi verso un'economia circolare, puntando su strategie che favoriscano il recupero e il riciclo dei materiali. NUOVA S.E.I.R. continuerà a monitorare con precisione i dati relativi ai rifiuti prodotti, migliorando costantemente i processi e coinvolgendo tutti gli stakeholder nella promozione di pratiche sostenibili.

7

L'ASPETTO SOCIALE E FILIERA

REPORT DI SOSTENIBILITÀ

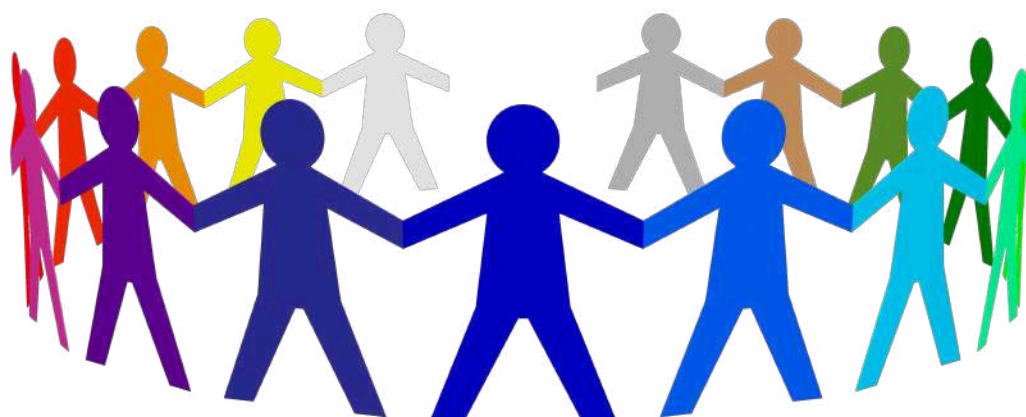


SOSTENIBILITÀ SOCIALE

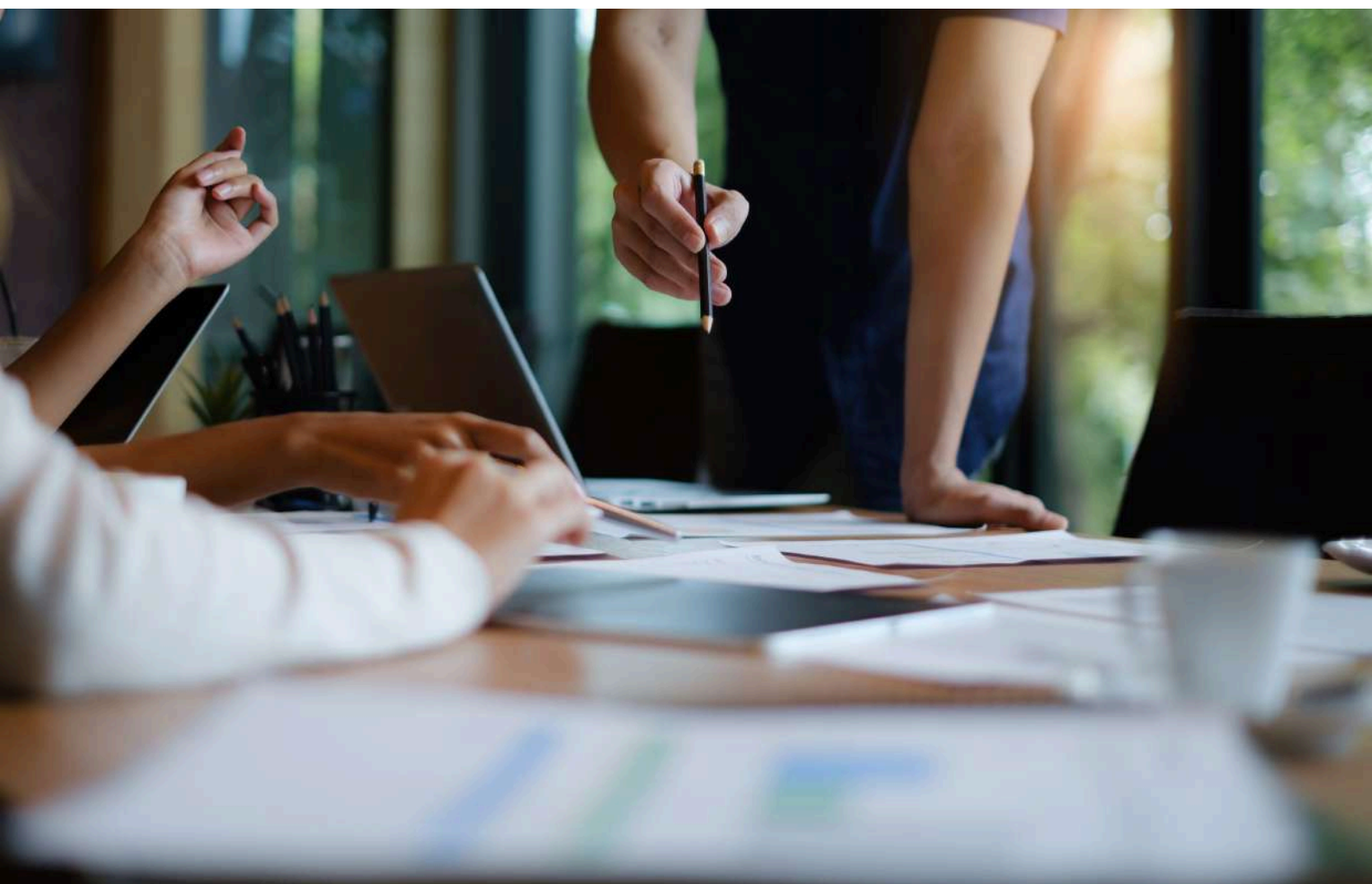
La sostenibilità sociale rappresenta un pilastro fondamentale per garantire il successo duraturo di un'azienda e la creazione di valore condiviso con la comunità. NUOVA S.E.I.R. S.r.l. riconosce l'importanza di investire nel capitale umano, nella parità di genere, nella sicurezza sul lavoro e nello sviluppo delle competenze, tutti elementi chiave per promuovere il benessere dei dipendenti e consolidare un rapporto di fiducia con tutti gli stakeholder.

In un contesto sempre più complesso e interconnesso, le sfide inerenti alla sostenibilità sociale sono molteplici, dall'attrarre e trattenere talenti in un mercato del lavoro competitivo, fino a garantire condizioni di lavoro sicure e rispettose dei diritti umani. Allo stesso tempo, tali sfide rappresentano opportunità significative per rafforzare la cultura aziendale, migliorare la produttività e creare un ambiente di lavoro inclusivo e stimolante.

NUOVA S.E.I.R. affronta queste sfide con azioni concrete e politiche orientate alla crescita personale e professionale dei propri dipendenti. Tra le iniziative più significative, l'azienda ha sviluppato un piano welfare appositamente dedicato allo sviluppo delle competenze del personale. Attraverso un contributo specifico, l'azienda sostiene i dipendenti nei loro percorsi formativi scolastici, rafforzando la cultura della crescita continua e dimostrando concretamente l'impegno verso il benessere dei propri collaboratori. Politica che promuove l'arricchimento individuale e contribuisce anche al rafforzamento delle competenze interne, generando benefici diffusi per l'intera organizzazione. Questi strumenti non solo migliorano la soddisfazione e la motivazione dei dipendenti, ma si allineano con gli obiettivi di sostenibilità sociale dell'azienda, che punta a creare un ambiente di lavoro stimolante e inclusivo. L'investimento nelle persone non è solo un dovere etico, ma un'opportunità per rafforzare l'identità aziendale e contribuire allo sviluppo di una cultura organizzativa sostenibile e orientata al futuro. Nei prossimi paragrafi verranno analizzati alcuni aspetti specifici relativi al personale, tra cui la composizione del team, le forme contrattuali, le politiche di formazione e le iniziative per la sicurezza sul lavoro. Attraverso dati e analisi dettagliate, verrà dimostrato come l'azienda stia perseguendo con successo l'obiettivo di essere un'organizzazione responsabile e orientata al futuro.



LE NOSTRE PERSONE



La forza lavoro di NUOVA S.E.I.R. S.r.l. rappresenta un elemento fondamentale per il raggiungimento degli obiettivi aziendali ed di sostenibilità. Proprio per questo la società garantisce l'applicazione del Contratto Collettivo Nazionale di Lavoro (CCNL) al 100% dei propri dipendenti in tutti gli anni analizzati, dal 2021 al 2023. L'adozione universale del contratto collettivo nazionale sottolinea l'impegno dell'azienda nel rispettare i diritti dei lavoratori e nel garantire condizioni di lavoro eque, trasparenti e conformi agli standard previsti dalle normative nazionali.

APPLICAZIONE CONTRATTI COLLETTIVI		
2021	2022	2023
100%	100%	100%

LE NOSTRE PERSONE

Attraverso un'analisi dettagliata della composizione del team, emergono dati significativi riguardo alla diversità, alle forme contrattuali e alla distribuzione dei dipendenti, evidenziando l'impegno dell'azienda nel garantire un ambiente di lavoro equo, inclusivo e ben strutturato.

La tabella seguente fornisce una panoramica completa del personale dipendente per il 2023 espressa in ULA.

LAVORATORI DIPENDENTI	2023
Totale dipendenti	26,38
Totale dipendenti donne	3,63
Totale dipendenti uomini	22,75
Totale dipendenti a tempo indeterminato	24,24
Totale dipendenti donne a tempo indeterminato	3,63
Totale dipendenti uomini a tempo indeterminato	20,61
Totale dipendenti a ore	0
Totale dipendenti donne a ore	0
Totale dipendenti uomini a ore	0
Totale dipendenti a tempo pieno	24,88
Totale dipendenti donne a tempo pieno	3,57
Totale dipendenti a tempo parziale	1,5
Totale dipendenti donne a tempo parziale	0,06
Totale dipendenti uomini a tempo parziale	1,44

La composizione del personale di NUOVA S.E.I.R. S.r.l. riflette una realtà aziendale caratterizzata da una notevole flessibilità, determinata dalla natura delle attività svolte. Con cantieri operativi in diverse aree d'Italia, i dipendenti vengono assunti in modo variabile a seconda delle esigenze specifiche dei progetti e degli appalti aggiudicati.

- **Totale dei dipendenti:** Nel 2023, la forza lavoro complessiva si attesta a 26,38 ULA (Unità di Lavoro Anno), con una chiara predominanza maschile (22,75 ULA uomini contro 3,63 ULA donne). Questo dato è indicativo della natura del settore, tipicamente caratterizzato da una maggiore presenza maschile, ma evidenzia anche spazi di miglioramento in termini di inclusione e diversità di genere.
- **Contratti a tempo indeterminato:** La stabilità contrattuale rappresenta un punto di forza per l'azienda, con il 91,89% dei dipendenti (24,24 ULA) assunti a tempo indeterminato, dato che sottolinea l'impegno societario nel garantire rapporti di lavoro duraturi, offrendo sicurezza occupazionale sia agli uomini (20,61 ULA) sia alle donne (3,63 ULA).
- **Orari di lavoro:** La maggior parte del personale lavora a tempo pieno (24,88 ULA), mentre solo 1,5 ULA è impiegata a tempo parziale, con un'incidenza minima delle donne a tempo parziale (0,06 ULA). Suddetto dato dimostra che l'azienda si avvale prevalentemente di risorse con disponibilità oraria completa, coerentemente con le esigenze operative dei cantieri.

LE NOSTRE PERSONE

La composizione del personale di NUOVA S.E.I.R. riflette l'esigenza di adattarsi alle peculiarità del settore e ai requisiti dei cantieri temporanei. L'alta percentuale di contratti a tempo indeterminato dimostra l'impegno aziendale verso la stabilità lavorativa, mentre la distribuzione oraria e il numero variabile dei dipendenti evidenziano la flessibilità necessaria per affrontare le sfide operative. Tale analisi evidenzia la capacità dell'azienda di coniugare stabilità e adattabilità, garantendo al contempo il rispetto degli standard di qualità richiesti dai progetti e la tutela dei lavoratori.

LAVORATORI DIPENDENTI

(Nuove assunzioni)	n
Nuovi dipendenti assunti	20
Nuovi dipendenti femminili assunti	4
Nuovi dipendenti tra 18-30 anni	9
Nuovi dipendenti tra 31-45 anni	7
Nuovi dipendenti tra 46-55 anni	3
Nuovi dipendenti oltre i 50 anni	1

Nel corso del periodo di rendicontazione, NUOVA S.E.I.R. S.r.l. ha effettuato 20 nuove assunzioni, di cui 4 dipendenti femminili. Sebbene la quota femminile rappresenti il 20% delle nuove assunzioni, il dato evidenzia un'opportunità per continuare a promuovere politiche di inclusione e parità di genere, con l'obiettivo di incrementare ulteriormente la partecipazione femminile in azienda.

Un dato particolarmente significativo riguarda la forte presenza di giovani tra i nuovi assunti. Con 9 persone nella fascia di età 18-30 anni, i giovani rappresentano il 45% delle nuove assunzioni, dimostrando la capacità dell'azienda di attrarre nuove generazioni di talenti. Dato che sottolinea l'impegno della società nel favorire il ricambio generazionale e investire su professionalità in grado di portare dinamismo e innovazione all'interno dell'organizzazione.

LE NOSTRE PERSONE

Dipendenti (%)	2021 (%)	2022 (%)	2023 (%)
Dipendenti femminili	12,50	12,50	15,22
Dipendenti under 30	37,50	34,70	34,78
Dipendenti Categorie protette	3,12	3,12	3,12

Per quanto riguarda invece i dati mostrati nella tabella soprastante, si può notare un andamento positivo e stabile nelle percentuali delle diverse categorie di dipendenti, con alcuni aspetti significativi in ottica di sostenibilità sociale:

- **Dipendenti femminili:** La percentuale di donne è aumentata dal 12,50% nel 2021 e 2022 al 15,22% nel 2023, evidenziando un progresso verso una maggiore inclusione di genere. Incremento che riflette l'impegno dell'azienda nel promuovere la diversità e nell'aprire opportunità di crescita per le donne, un elemento chiave della sostenibilità sociale.
- **Dipendenti under 30:** La presenza di giovani sotto i 30 anni si mantiene stabile, passando dal 37,50% nel 2021 al 34,78% nel 2023. La significativa quota di giovani testimonia l'attenzione dell'azienda verso il ricambio generazionale e lo sviluppo delle competenze innovative, contribuendo a costruire una forza lavoro resiliente e orientata al futuro.
- **Dipendenti appartenenti a categorie protette:** La percentuale di lavoratori appartenenti a categorie protette rimane costante al 3,12% in tutti e tre gli anni, mostrando la conformità dell'azienda alle normative e l'impegno nel garantire un ambiente lavorativo inclusivo per tutti.

I suddetti dati evidenziano come NUOVA S.E.I.R. S.r.l. stia lavorando per bilanciare inclusione, ricambio generazionale e conformità normativa, elementi essenziali per costruire una forza lavoro equa e sostenibile.

Diversità negli organi di Governance (%)	2021 (%)	2022 (%)	2023 (%)
Dipendenti femminili	40	40	40

In ultima analisi si mostra la tabella relativa alla diversità negli organi di governance, fondamentale per garantire una gestione inclusiva e responsabile. NUOVA S.E.I.R. S.r.l. mantiene stabile la percentuale di donne nel proprio organo decisionale, con un 40% di rappresentanza femminile dal 2021 al 2023. Dato che evidenzia l'impegno dell'azienda nel promuovere pari opportunità e valorizzare il contributo femminile ai vertici, rafforzando una cultura organizzativa inclusiva e sostenibile.

LA FORMAZIONE

La formazione rappresenta un elemento strategico per lo sviluppo e la crescita di NUOVA S.E.I.R. S.r.l.. Il massimo organo di governo promuove periodicamente corsi di aggiornamento rivolti a tutta la popolazione aziendale, concentrandosi su temi fondamentali come la gestione ambientale e la sostenibilità. Questi percorsi formativi, progettati in conformità ai protocolli di certificazione internazionale, vengono offerti sia per rispondere a specifici requisiti normativi sia su base volontaria, sottolineando l'impegno dell'azienda nel diffondere una cultura orientata al miglioramento continuo.

Ore medie di formazione	2021	2022	2023
Tutti i dipendenti	27	45	34
Dipendenti femminili	8	20	25
Dipendenti maschili	24	32	35
Operai	24	29	37
Dipendenti operai femminili	0	0	0
Dipendenti operai maschili	24	29	37
Dipendenti Funzionari	0	0	0

I dati relativi alle ore medie di formazione per dipendente evidenziano un impegno crescente verso il coinvolgimento e l'aggiornamento continuo del personale:

Tutti i dipendenti

Le ore medie di formazione per dipendente sono aumentate significativamente tra il 2021 (27 ore) e il 2022 (45 ore), per poi stabilizzarsi a 34 ore nel 2023, riflettendo un forte investimento nella formazione aziendale, che mira a migliorare competenze tecniche e sensibilità verso la sostenibilità.

Personale Femminile

La formazione rivolta alle dipendenti femminili mostra un netto incremento, passando da 8 ore nel 2021 a 25 ore nel 2023, trend positivo che testimonia l'impegno per una maggiore inclusione e crescita professionale delle donne in azienda.

Personale Maschile

I dipendenti maschili hanno mantenuto un livello costante e significativo di ore medie di formazione, con un aumento progressivo da 24 ore nel 2021 a 35 ore nel 2023, evidenziando la volontà di garantire aggiornamenti continui per tutte le figure aziendali.

Personale Operativo

La formazione per gli operai ha registrato un incremento continuo, passando da 24 ore nel 2021 a 37 ore nel 2023, dimostrando l'attenzione dell'azienda verso lo sviluppo di competenze tecniche specifiche per il personale operativo.

LA FORMAZIONE

Formazione su normative e procedure anticorruzione	2023
Membri e organi di governo	5 (100%)
Dipendenti	47 (100%)

NUOVA S.E.I.R. conferma il proprio impegno per una gestione aziendale etica e trasparente attraverso un programma di formazione su normative e procedure anticorruzione rivolto a tutta l'organizzazione. Nel 2023, il 100% dei membri dell'organo di governo e dei dipendenti ha partecipato a corsi specifici, dimostrando l'importanza attribuita a questi temi in ogni livello aziendale.

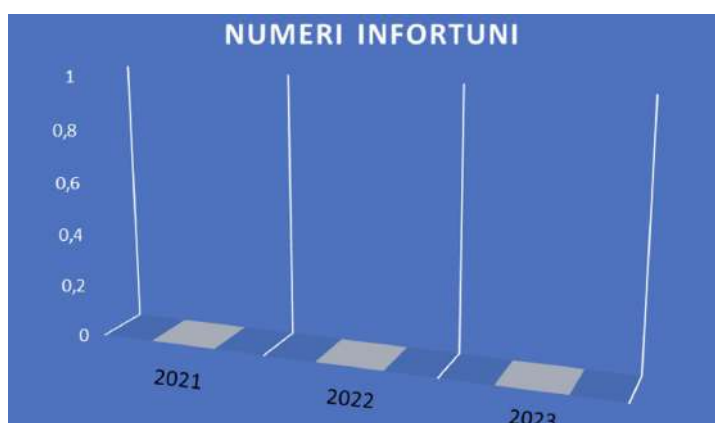
In particolare, tutti i 5 membri dell'organo di governo hanno completato la formazione, rafforzando il ruolo della governance nel promuovere comportamenti responsabili e conformi. Allo stesso modo, i 47 dipendenti aziendali hanno seguito con successo i corsi, garantendo una diffusione capillare delle conoscenze necessarie per prevenire rischi di corruzione e per operare in piena conformità con le normative.

L'adesione completa a questi percorsi formativi evidenzia la volontà di NUOVA S.E.I.R. di non limitarsi al rispetto degli standard internazionali, ma di diffondere una cultura d'impresa basata sull'integrità e sulla trasparenza.



SALUTE E SICUREZZA SUL LAVORO

NUOVA S.E.I.R. considera la salute e la sicurezza dei lavoratori una priorità strategica e un elemento imprescindibile della propria gestione aziendale. Tutti i lavoratori, infatti, sono coperti da un sistema di gestione della salute e sicurezza sul lavoro conforme alla certificazione ISO 45001, che garantisce un approccio strutturato e continuo alla prevenzione degli infortuni e alla tutela del benessere dei dipendenti. Parallelamente, l'adozione della certificazione SA8000 sottolinea l'impegno dell'azienda nel promuovere condizioni lavorative rispettose dei diritti umani e dei più alti standard internazionali. Tale combinazione di certificazioni permette alla società di assicurare un ambiente di lavoro sicuro e inclusivo, integrando la sicurezza non solo nelle operazioni quotidiane, ma anche nella progettazione di prodotti e servizi, valutandone gli impatti sulla salute e sicurezza al 100%.



Il grafico riportato evidenzia un dato straordinario: negli ultimi tre anni (2021-2023), il numero di infortuni sul lavoro è stato pari a zero, rappresentando una chiara testimonianza dell'efficacia delle misure adottate, della sensibilizzazione costante edell'impegno aziendale verso la prevenzione e la protezione. Per raggiungere e mantenere questi risultati, NUOVA S.E.I.R. implementa procedure di valutazione e controllo dei rischi in tutte le fasi operative, promuove programmi di formazione specifici sulla sicurezza rivolti a tutti i lavoratori, con particolare attenzione ai ruoli operativi e adotta una metodologia rigorosa per analizzare e mitigare gli impatti sulla salute e sicurezza derivanti dai propri prodotti e servizi.



CONSIDERAZIONI FINALI

Il presente bilancio di sostenibilità di NUOVA S.E.I.R. S.r.l. rappresenta quindi un'ulteriore testimonianza dell'impegno dell'azienda verso la crescita responsabile, l'innovazione e la creazione di valore per tutti gli stakeholder. Attraverso una gestione trasparente e sostenibile, tracciata dalla CEO Moana Bellagamba, NUOVA S.E.I.R. ha integrato i principi di sostenibilità ambientale, sociale e di governance in ogni aspetto delle sue attività, dimostrando una visione chiara e lungimirante.

Gli importanti traguardi raggiunti, come l'assenza di infortuni sul lavoro per tre anni consecutivi, la selezione di fornitori qualificati con criteri ambientali, e la significativa riduzione dei consumi energetici, sottolineano l'efficacia delle politiche adottate. Inoltre, l'attenzione alla formazione, alla diversità e alla sicurezza dei dipendenti rafforza ulteriormente il posizionamento dell'azienda come realtà orientata al benessere delle persone e alla responsabilità sociale.

Guardando al futuro, NUOVA S.E.I.R. è determinata a continuare su questa strada, consolidando le proprie performance ambientali, incrementando la presenza femminile e rafforzando le proprie iniziative a favore della comunità e del territorio. L'obiettivo è quello di costruire un futuro sostenibile in cui le attività aziendali possano contribuire positivamente all'equilibrio tra sviluppo economico, tutela dell'ambiente e benessere sociale.

Con questa consapevolezza, noi di NUOVA S.E.I.R. rinnoviamo il proprio impegno verso una crescita responsabile e sostenibile, confermando la propria volontà di essere un punto di riferimento del nostro settore. Il bilancio di sostenibilità non rappresenta solo un momento di riflessione sui risultati ottenuti, ma anche un punto di partenza per nuove sfide e ambizioni, guidati dai valori che da sempre contraddistinguono l'azienda.



8

GRI CONTENT INDEX

REPORT DI SOSTENIBILITÀ



GRI Content Index

GENERAL STANDARD DISCLOSURES

GRI Standard	Disclosure	Descrizione	Numero di pagina (o link)
GRI 1 Foundation 2021		Nuova SEIR srl ha redatto il presente documento in riferimento ai GRI Standards per l'anno 2023	
ORGANIZZAZIONE E LE PRASSI DI RENDICONTAZIONE			
GRI 2 Informativa generale 2021	2-1	Dettagli organizzativi	p. 31-37
	2-2	Entità incluse nella rendicontazione della sostenibilità dell'organizzazione	p. 4
	2-3	Periodi di rendicontazione, frequenza e punto di contatto	p. 4
	2-4	Revisione delle informazioni	p.4
	2-5	Assurance esterna	Non applicabile
ATTIVITA' E LAVORATORI			
GRI 2 Informativa generale 2021	2-6	Attività catena del valore e altri rapporti di business	p. 12-25
	2-7	Dipendenti	p. 61-64
	2-8	Numero totale di dipendenti suddiviso per tipologia, tipo di contratto, distribuzione territoriale e genere	p. 61-64
GOVERNANCE			
GRI 2 Informativa generale 2021	2-9	Struttura e composizione della governance	p. 31-37
	2-10	Nomina e selezione del massimo organo di Governo	p. 31-37
	2-11	Presidente del massimo organo di Governo	p. 31-37
	2-12	Ruolo del massimo organo di governo nel controllo della gestione degli impatti	p. 31-37
	2-13	Ruolo del massimo organo di governo nella rendicontazione della sostenibilità	p. 31-37
STRATEGIA, POLITICHE E PRASSI			
GRI 2 Informativa generale 2021	2-22	Dichiarazione sulla strategia di sviluppo sostenibile	p. 3-4, 53,59
	2-23	Impegno in termini di policy	p. 3-4, 53,59
	2-24	Integrazione degli impegni in termini di Policy	p. 3-4, 53,59
	2-25	Processi volti a rimediare impatti negativi	Informazione non presente
	2-26	Meccanismi per richiedere chiarimenti e sollevare preoccupazioni	p. 38
	2-27	Conformità a leggi e regolamenti	p. 37
	2-28	Appartenenza ad associazioni	Informazione non presente
STAKEHOLDER ENGAGEMENT			
GRI 2 Informativa generale 2021	2-29	Approccio al coinvolgimento degli stakeholder	p. 41-45
	2-30	Contratti collettivi	p. 61
INFORMATIVE SUI TEMI MATERIALI			
GR 3 Temi materiali versione 2021	3-1	Processo di determinazione dei temi materiali	p. 41-45
	3-2	Elenco dei temi materiali	p. 45-46

SPECIFIC STANDARD DISCLOSURES

GRI Standard	Disclosure	Descrizione	Numero di pagina (o link)
CATEGORIA: ECONOMIA			
ASPETTO RILEVANTE: PERFORMANCE ECONOMICA			
GR 3 Temi materiali versione 2021	3-3	Gestione del tema materiale	Informazione non presente
	201-1	Valore economico direttamente generato e distribuito	p. 50-51
ASPETTO RILEVANTE: PRATICHE DI APPROVVIGIONAMENTO			
GR 3 Temi materiali versione 2021	3-3	Gestione del tema materiale	Informazione non presente
	GR 204 Pratiche di approvvig. 2016	204-1 Proporzione della spesa effettuata a favore dei fornitori locali	p. 26
ASPETTO RILEVANTE: CORRUZIONE			
GR 3 Temi materiali versione 2021	3-3	Gestione del tema materiale	Informazione non presente
	GR 205 Anticorruzione 2016	205-1	Operazioni valutate per determinare i rischi relativi alla corruzione
205-2		Comunicazione e formazione su normativi e procedure anticorruzione	Informazione non presente
ASPETTO RILEVANTE: IMPOSTE			
GR 3 Temi materiali versione 2021	3-3	Gestione del tema materiale	Informazione non presente
	GR 207 Imposte 2019	207-1	Approccio alle imposte
207-2		Governance relativa alle imposte, controllo e gestione del rischio	Informazione non presente
207-3		Coinvolgimento degli stakeholder e gestione delle preoccupazioni correlati alle imposte	Informazione non presente

CATEGORIA: AMBIENTE
ASPETTO RILEVANTE: MATERIALI

GR 3 Temi materiali versione 2021	3-3	Gestione del tema materiale	Informazione non presente
GR 301 Materiali 2016	301-1	Materiali utilizzati in base al peso o al volume	p. 54
	301-2	Materiali di ingresso riciclati utilizzati	Informazione non presente

ASPETTO RILEVANTE: ENERGIA

GR 3 Temi materiali versione 2021	3-3	Gestione del tema materiale	Informazione non presente
GR 302 Energia 2016	302-1	Consumo di energia interno all'organizzazione	p. 55
	302-3	Intensità energetica	Informazione non presente
	302-4	Riduzione del consumo di energia	Informazione non presente

ASPETTO RILEVANTE: ACQUA

GR 3 Temi materiali versione 2021	3-3	Gestione del tema materiale	Informazione non presente
GR 303 Acqua 2018	303-1	Interazione con l'acqua come risorsa condivisa	Informazione non presente
	303-2	Gestione degli impatti correlati allo scarico d'acqua	Informazione non presente
	303-3	Prelievo idrico	Informazione non presente
	303-4	Scarico idrico	Informazione non presente
	303-5	Consumo idrico	p. 56

ASPETTO RILEVANTE: EMISSIONI

GR 3 Temi materiali versione 2021	3-3	Gestione del tema materiale	Informazione non presente
GR 305 Emissioni 2016	305-1	Emissioni GHG Scope 1	Informazione non presente
	305-2	Emissioni GHG Scope 2 - Location based	Informazione non presente
	305-2	Emissioni GHG Scope 2 - Market based	Informazione non presente
	305-3	Emissioni GHG Scope 3	Informazione non presente
	303-4	Intensità delle emissioni GHG	Informazione non presente

ASPETTO RILEVANTE: RIFIUTI

GR 3 Temi materiali versione 2021	3-3	Gestione del tema materiale	Informazione non presente
GR 306 Rifiuti 2020	306-3	Rifiuti generati	p. 58
	306-4	Rifiuti non conferiti in discarica	p. 58
	306-5	Rifiuti conferiti in discarica	p. 58

ASPETTO RILEVANTE: ASSESSMENT DEI FORNITORI SU ASPETTI AMBIENTALI

GR 3 Temi materiali versione 2021	3-3	Gestione del tema materiale	Informazione non presente
GR 308 Valutazione ambientale fornitori 2016	308-1	Nuovi fornitori che sono stati selezionati utilizzando criteri ambientali	p. 26-27

CATEGORIA: SOCIALE
ASPETTO RILEVANTE: OCCUPAZIONE

GR 3 Temi materiali versione 2021	3-3	Gestione del tema materiale	Informazione non presente
GR 401 Occupazione 2016	401-1	Assunzione di nuovi dipendenti e turnover	p. 63
	401-2	Benefici per i dipendenti a tempo pieno che non sono disponibili per i dipendenti part-time o a tempo deter.	p. 63

ASPETTO RILEVANTE: SALUTE E SICUREZZA

GR 3 Temi materiali versione 2021	3-3	Gestione del tema materiale	Informazione non presente
GR 403 Salute e sicurezza sul lavoro 2018	403-1	Sistema di gestione della sicurezza sul lavoro	p. 67
	403-2	Identificazione dei pericoli, valutazione dei rischi e indagini sugli incidenti	p. 67
	403-3	Servizi per la salute professionale	p. 67
	403-4	Partecipazione dei lavoratori sulla salute e sicurezza del lavoro	p. 67
	403-5	Formazione dei lavoratori sulla salute e sicurezza sul lavoro	p. 67
	403-6	Promozione della salute dei lavoratori	p. 67
	403-8	Lavoratori coperti da un sistema di gestione della salute e sicurezza del lavoro	p. 67
	403-9	Infortuni sul lavoro	p. 67
	403-10	Malattie professionali	Informazione non presente

ASPETTO RILEVANTE: FORMAZIONE ED ISTRUZIONE

GR 3 Temi materiali versione 2021	3-3	Gestione del tema materiale	Informazione non presente
GR 404 Formazione e istruzione 2016	404-1	Numero medio di ore di formazione all'anno per dipendente	p. 65

ASPETTO RILEVANTE: DIVERSITA' E PARI OPPORTUNITA'

GR 3 Temi materiali versione 2021	3-3	Gestione del tema materiale	Informazione non presente
GR 405 Diversità e pari opportunità 2016	405-1	Diversità negli organi di governance e tra i dipendenti dipendente	Informazione non presente
	405-2	Rapporto tra salario di base e retribuzione delle donne rispetto agli uomini	p. 36

ASPETTO RILEVANTE: PRATICHE DI LAVORO E MECCANISMI DI RECLAMO

GR 3 Temi materiali versione 2021	3-3	Gestione del tema materiale	Informazione non presente
GR 406 Non discriminazione 2016	406-1	Episodi di discriminazione e misure correttive adottate dipendente	Informazione non presente

ASPETTO RILEVANTE: ASSESSMENT DEI FORNITORI PER LE PRATICHE DI LAVORO

GR 3 Temi materiali versione 2021	3-3	Gestione del tema materiale	Informazione non presente
GR 414 Valutazione sociale dei fornitori 2016	414-1	Nuovi fornitori che sono stati selezionati utilizzando dei criteri sociali	Nessuno
	414-2	Impatti sociali negativi nella catena di fornitura e azioni intraprese	Nessuno

ASPETTO RILEVANTE: SALUTE E SICUREZZA DEI CONSUMATORI

GR 3 Temi materiali versione 2021	3-3	Gestione del tema materiale	Informazione non presente
GR 416 Salute e sicurezza dei clienti 2016	416-1	Valutazione degli impatti sulla salute e sicurezza per categoria di prodotti e servizi	Il 100% dei prodotti e servizi sono valutati sulla base della salute e sicurezza
	416-2	Episodi di non conformità relativamente agli impatti su salute e sicurezza di prodotti e servizi	Non si sono verificati casi di non conformità
GR 417 Marketing ed etichettatura 2016	417-1	Requisiti relativi all'etichettatura e informazioni sui prodotti e servizi	Informazione non presente
	417-2	Episodi di non conformità concernenti l'etichettatura e informazioni su prodotti e servizi	Non sono stati rilevati casi di non conformità

CERTIFICAZIONE REDAZIONE DEL REPORT DI SOSTENIBILITÀ NUOVA S.E.I.R

Città di Castello, Gennaio 2025

Il sottoscritto Bei Corrado, Managing Director di ESG Italia, in qualità di GRI Certified Professional, certificate number C42356, dichiara che la reportistica non finanziaria per l'anno 2023 di Nuova S.E.I.R è stato redatto in riferimento ai GRI Standards 2021.

Corrado Bei

Managing Director ESG Italia



 **NUOVA
SEIR**

 www.nuovaseir.it  info@nuovaseir.it

 **ESGItalia**
NETWORK